

## Raport tygodniowy 02/2015

*Źródłem danych jest system rezerwacyjny MerlinX*

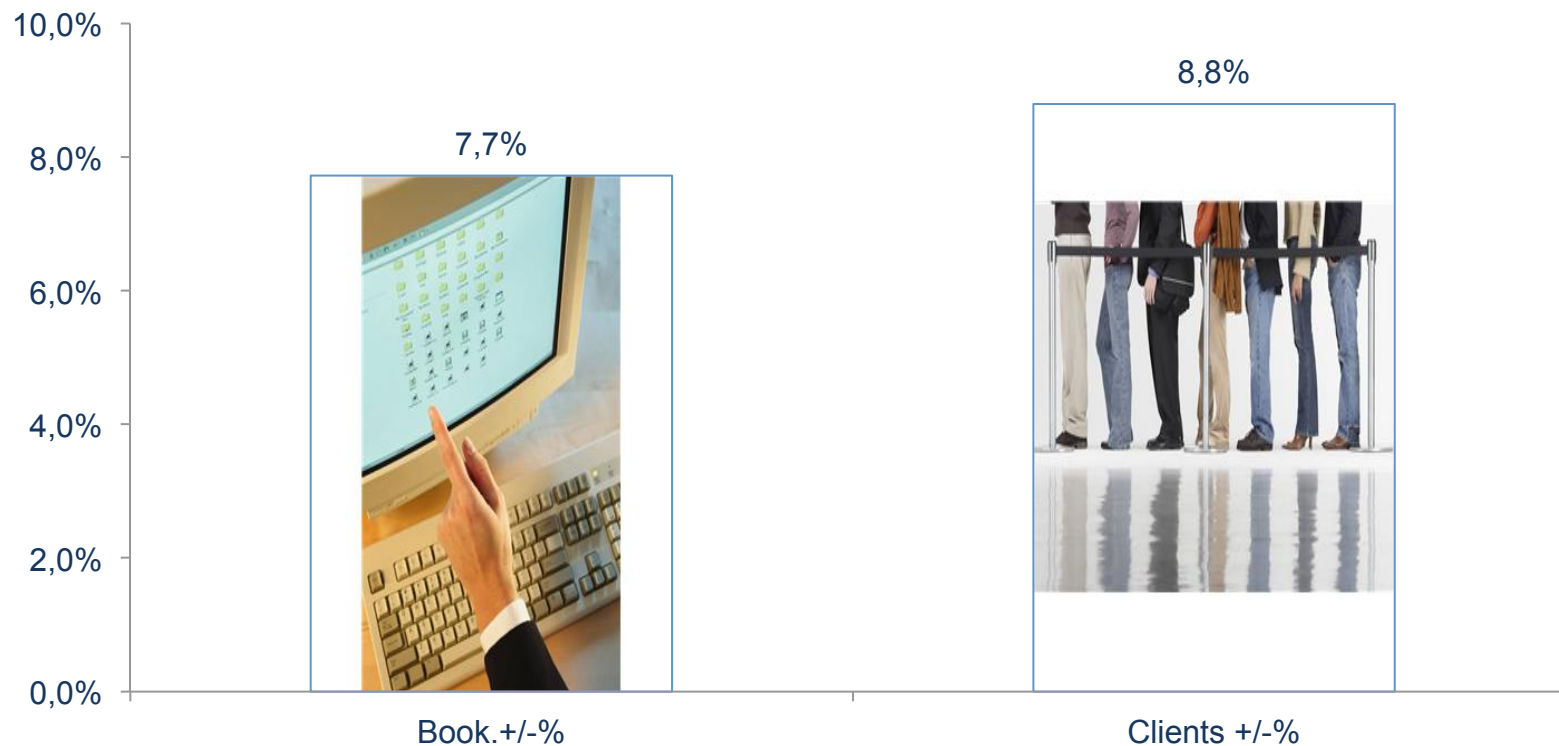
<http://www.pzot.pl>

<http://www.lece.pl>

<http://www.merlinx.pl>

# Ostatni tydzień – 02/2015, wyjazdy do 31.10.2015

w porównaniu z tygodniem 02 w 2014 r.

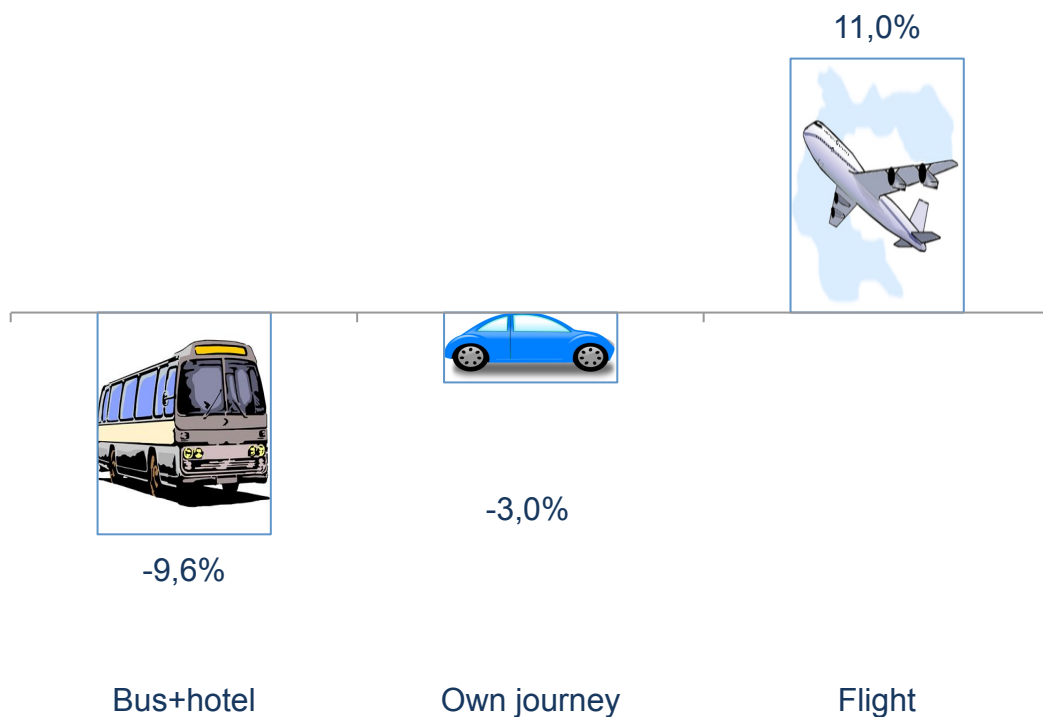


Silny, jednocyfrowy wzrost liczby rezerwacji o 7,7% i liczby klientów o 8,8%

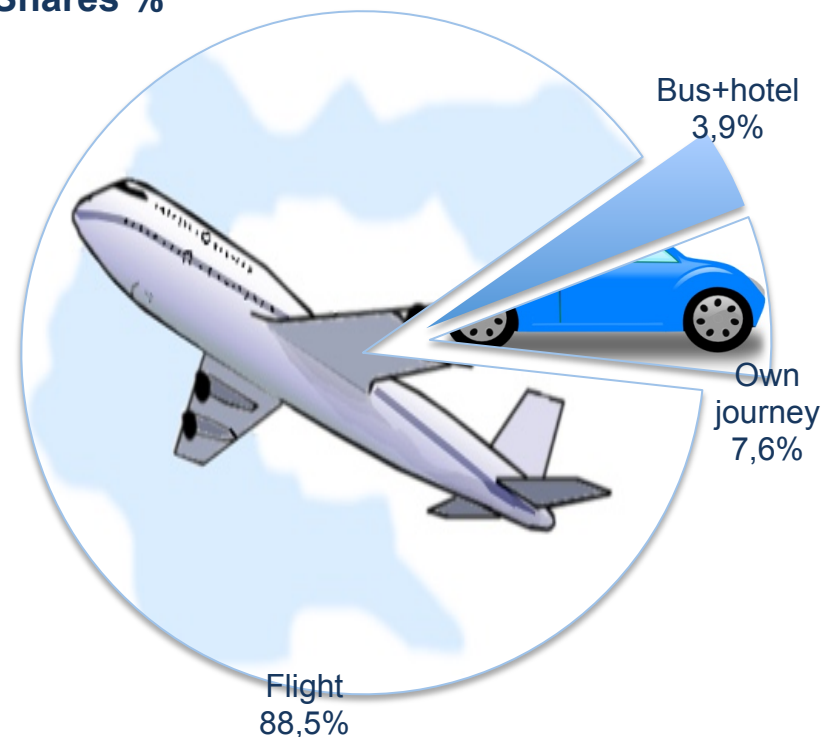
# Ostatni tydzień – 02/2015, wyjazdy do 31.10.2015

w porównaniu z tygodniem 02 w 2014 r.

Clients +/-%



Shares %



Wzrost liczby klientów dotyczył wyłącznie imprez lotniczych i wyniósł +11%. Ich udział w sprzedaży sięgnął 88.5%.

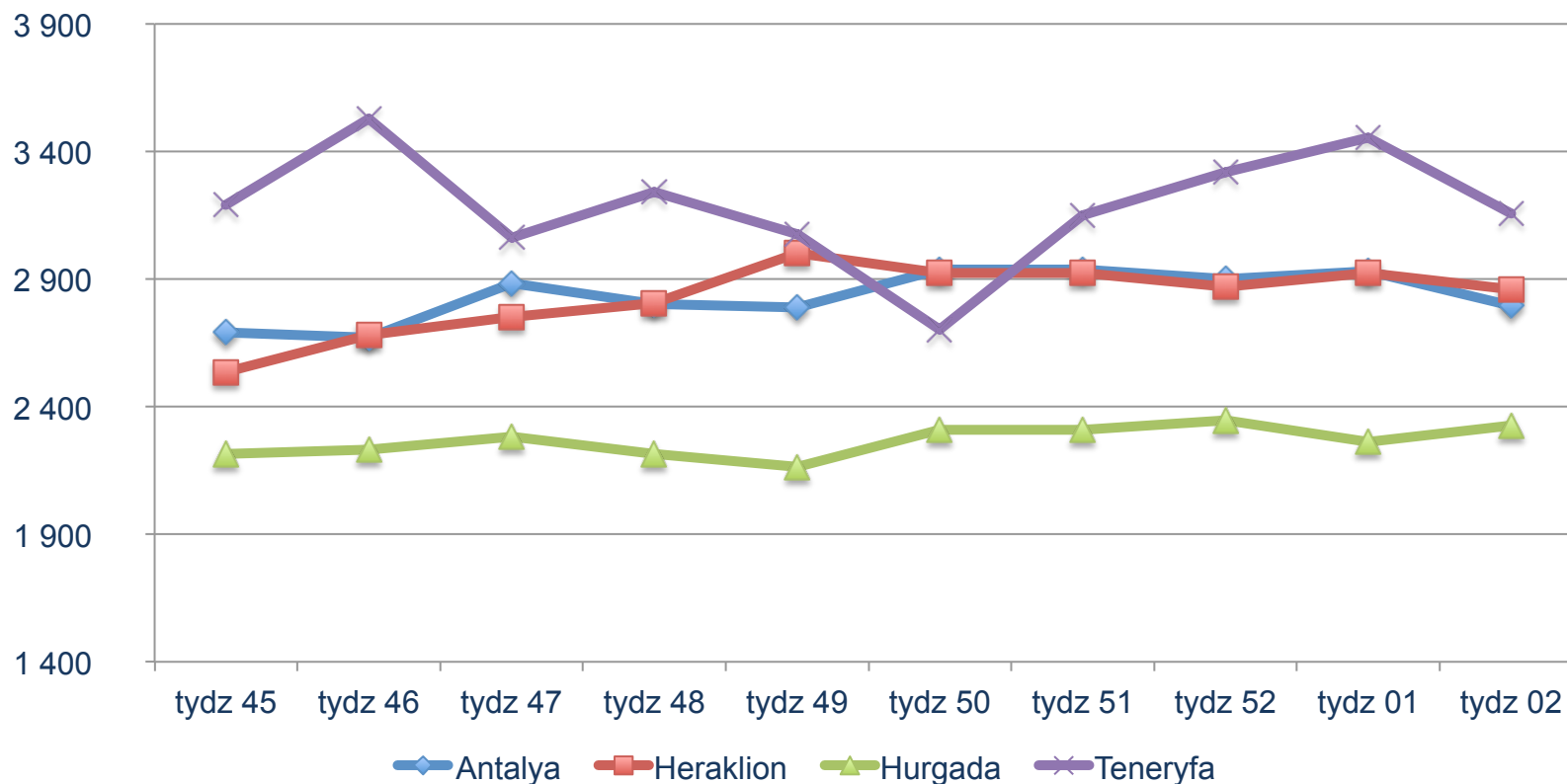
# Lista przebojów 2-go tygodnia 2015 r.

Lp.	Kierunek	Cena/rez	Cena/osoba
1	Antalya	8 442	2 795
2	Hurgada	6 422	2 325
3	Sharm El Sheikh	5 534	2 167
4	Heraklion	8 202	2 860
5	Bodrum	7 548	2 555
6	Marsa Alam	5 894	2 334
7	Rodos	7 872	2 667
8	Korfu	7 943	2 704
9	Fuerteventura	6 295	2 647
10	Zakhyntos	7 450	2 696
11	Teneryfa	8 676	3 158
12	Enfidha	6 030	2 314
13	Kos	8 950	2 899
14	Chania	8 937	3 172
15	Agadir	5 600	2 553
16	Dalaman	8 365	3 013
17	Gran Canaria	7 639	2 966
18	Lanzarote	6 142	2 573
19	Varna	7 029	2 065
20	Paphos	4 966	1 993



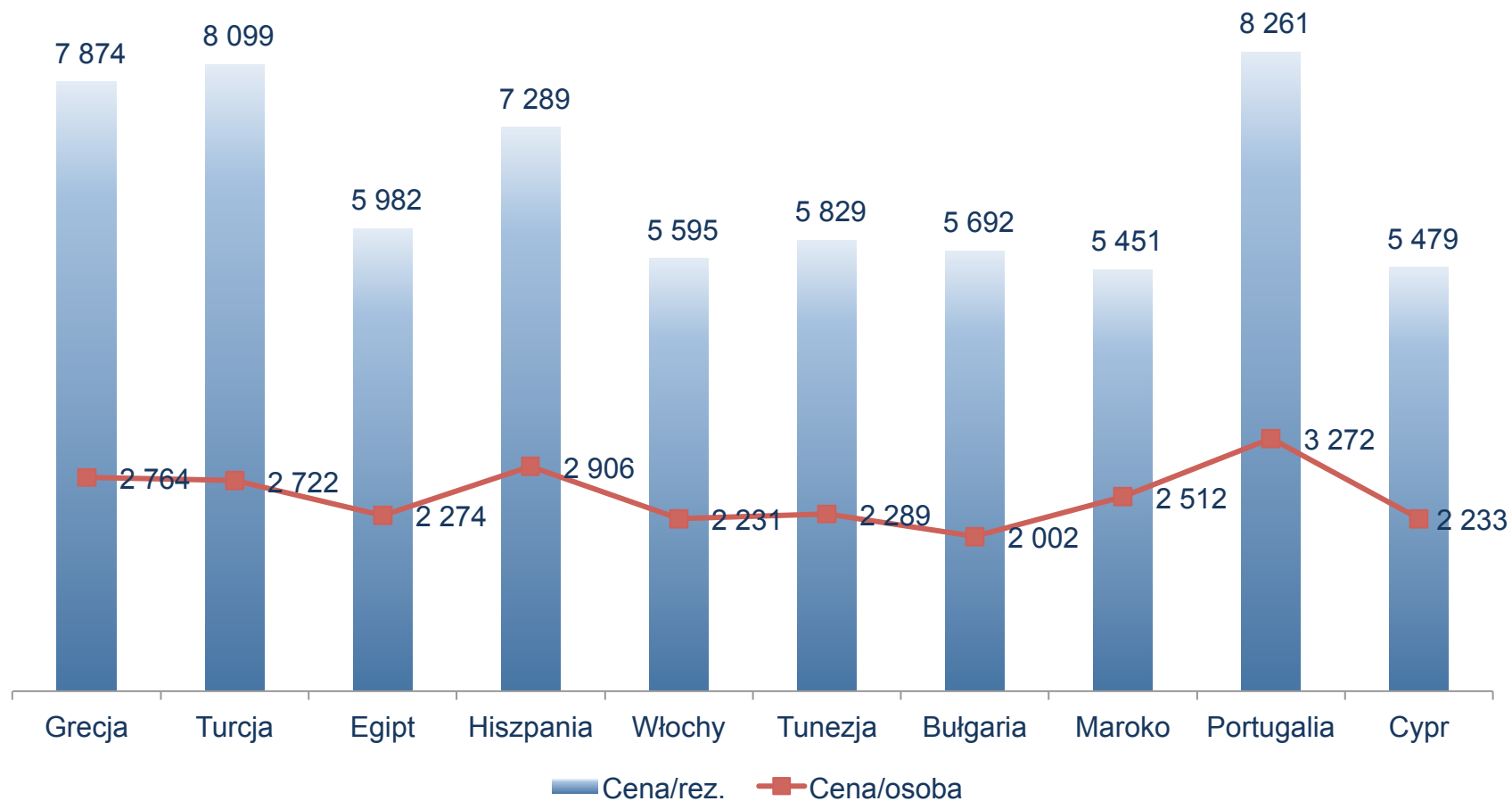
Lp.	Kraj	Cena/rez.	Cena/osoba
1	Grecja	7 874	2 764
2	Turcja	8 099	2 722
3	Egipt	5 982	2 274
4	Hiszpania	7 289	2 906
5	Włochy	5 595	2 231
6	Tunezja	5 829	2 289
7	Bułgaria	5 692	2 002
8	Maroko	5 451	2 512
9	Portugalia	8 261	3 272
10	Cypr	5 479	2 233

# Średnia cena imprezy w roku turystycznym 2014/15



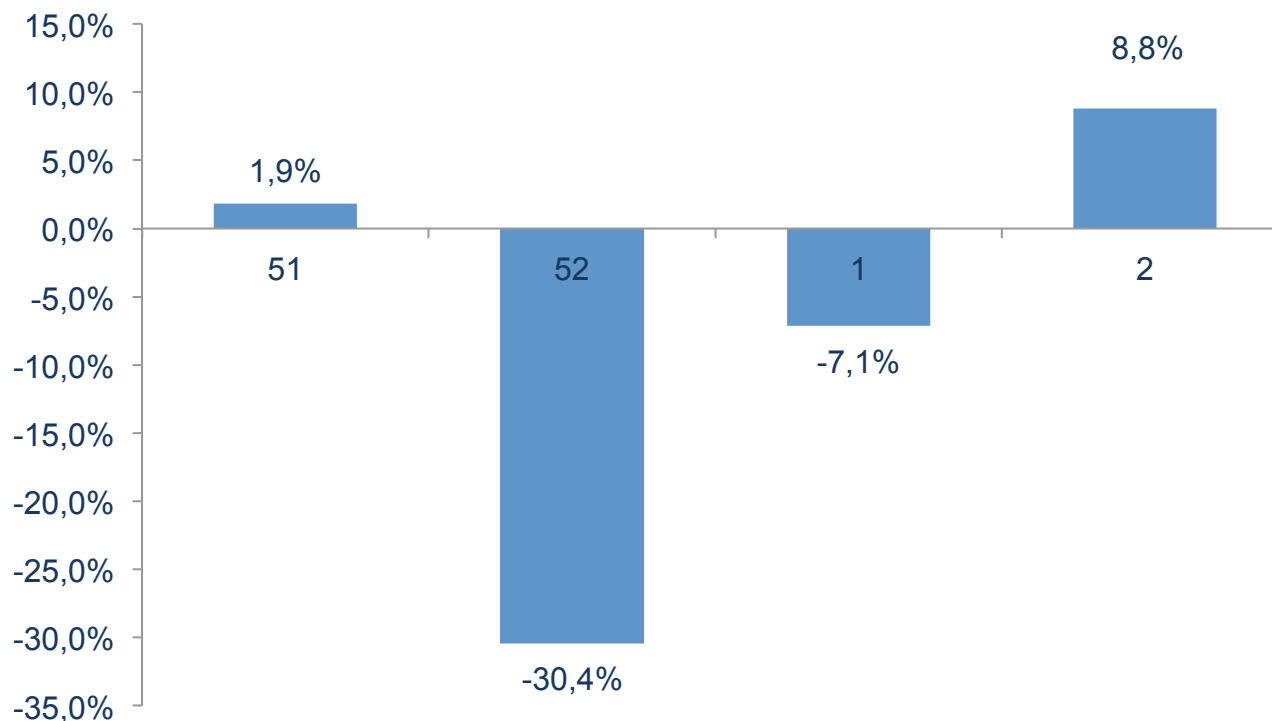
Wykres obrazuje zmianę średniej ceny imprezy za osobę w rezerwacjach założonych w ostatnich tygodniach, na przykładzie imprez turystycznych: Antalya, Heraklion, Hurgada i Teneryfa.

# Średnia cena rezerwacji i cena za osobę w 2. tygodniu



# Ostatnie 4 tygodnie sprzedaży oferty sezonu 2014/15 - klienci

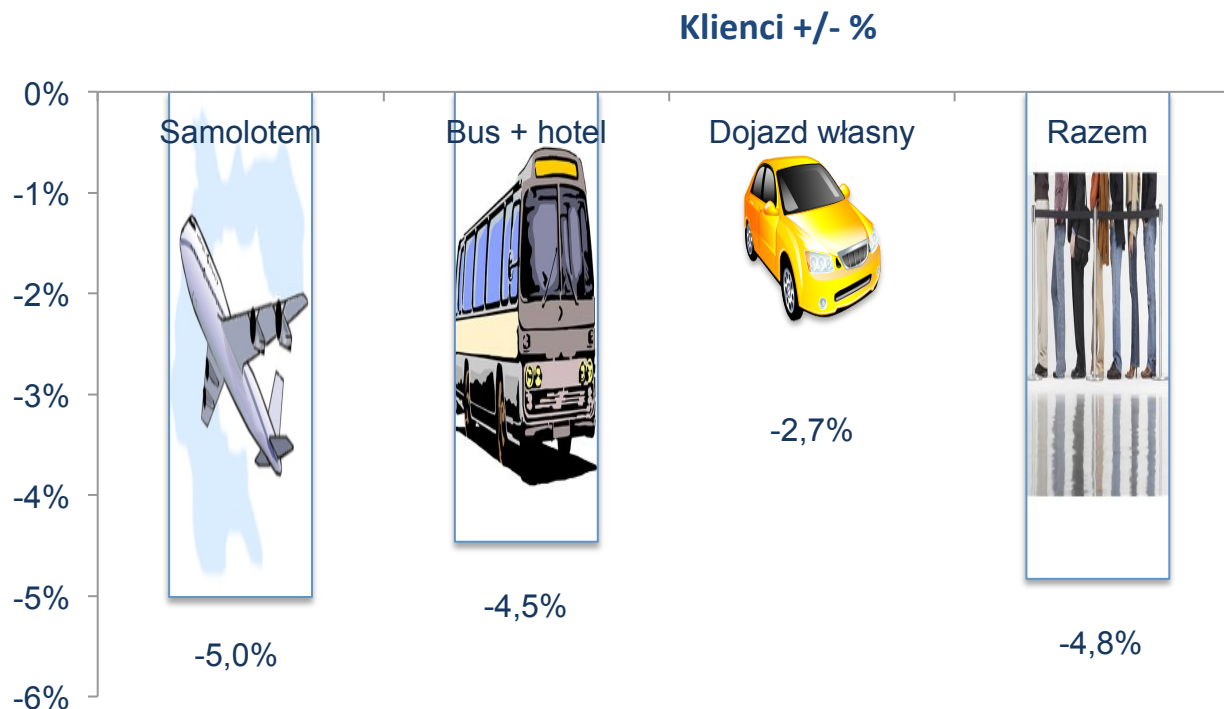
w porównaniu z 4-ma analogicznymi tygodniami w 2013/14 r.



W końcu wyraźna zmiana nastrojów w biurach podróży. Może to zapowiedź początku trwałej zmiany trendu sprzedaży?

# Trend ostatnich 4-ech tygodni w sprzedaży

w porównaniu z 4-ma analogicznymi tygodniami w 2013/14 r.

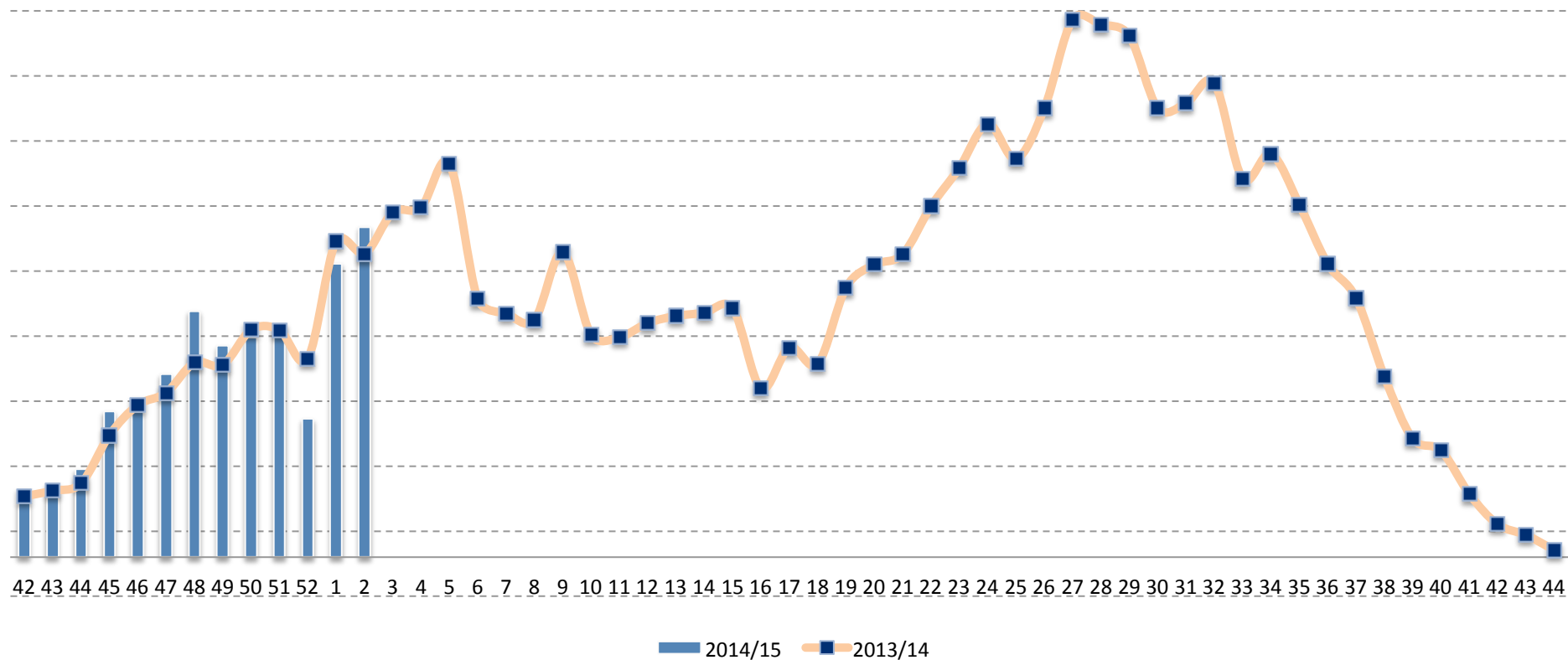


Ostatni miesiąc, bardzo obfitujący w dni wolne od pracy przyniósł spadek liczby rezerwujących o 4,8%.



# Tygodniowa sprzedaż na tle poprzedniego roku turystycznego

## Rezerwacje wyjazdów 14/15 vs. 13/14

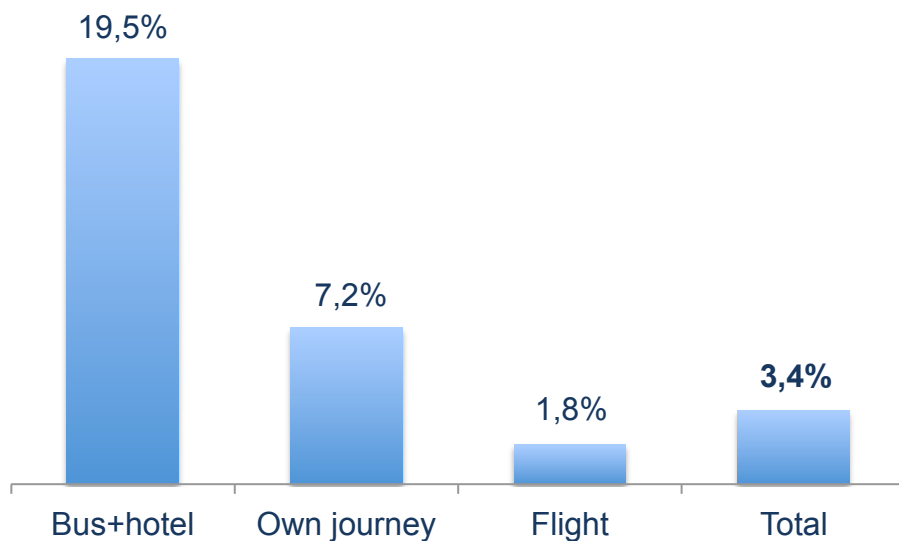


Rośnie skala sprzedaży tygodniowej, ponownie pojawiły się wzrosty a rynek wchodzi w najważniejszy okres przedsprzedaży Lata 2015.

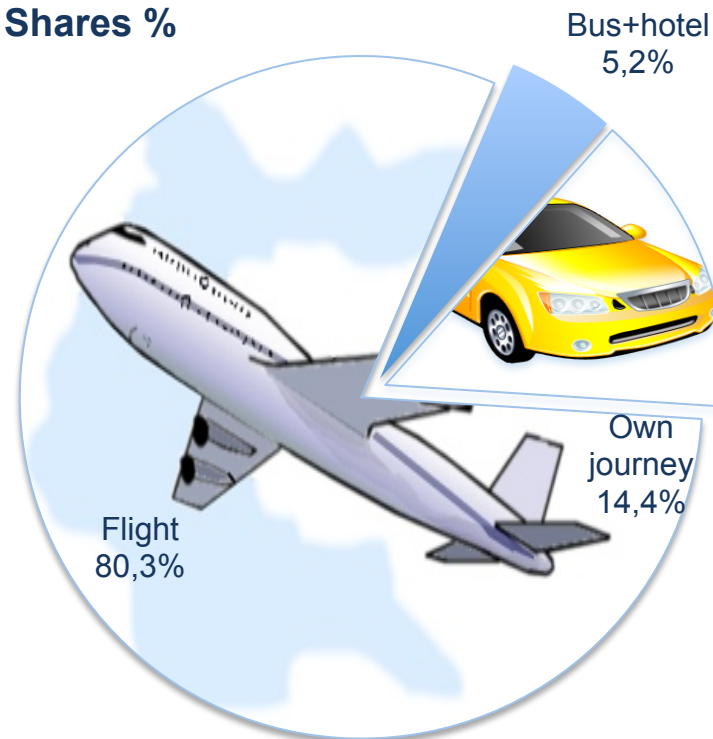
# Skumulowana sprzedaż 2014/15

w porównaniu ze sprzedażą 2013/14 w analogicznym okresie roku ubiegłego.

### Clients +/- %



### Shares %



Wyraźniej poprawie uległ wynik skumulowanej sprzedaży roku turystycznego 2014/15 do poziomu +3.4%.

# Najpopularniejsze kraje i kierunki sezonu 2014/15

Rank	Country	% PY
1	Egipt	20,8%
2	Grecja	5,7%
3	Hiszpania	0,2%
4	Turcja	-2,6%
5	Włochy	15,3%
6	Tunezja	-15,1%
7	Portugalia	-8,2%
8	Bułgaria	-12,8%
9	Maroko	-36,5%
10	Cypr	10,0%
11	Austria	-15,0%
12	Tajlandia	172,0%
13	Kuba	++
14	Tanzania	++
15	Francja	17,9%
16	Dominikana	-14,0%
17	Chorwacja	-23,6%
18	Meksyk	++
19	Niemcy	68,9%
20	Czechy	11,4%

Rank	Destination	% PY
1	Hurgada	41,0%
2	Antalya	-21,2%
3	Sharm El Sheikh	20,3%
4	Marsa Alam	53,2%
5	Heraklion	24,0%
6	Teneryfa	-7,0%
7	Fuerteventura	-6,1%
8	Bodrum	34,9%
9	Korfu	-6,2%
10	Rodos	-10,8%
11	Zakynthos	17,8%
12	Lanzarote	-7,1%
13	Agadir	-30,6%
14	Enfidha	79,1%
15	Kos	-2,2%
16	Gran Canaria	21,2%
17	Dalaman	-5,8%
18	Funchal	-13,3%
19	Chania	-15,5%
20	Paphos	12,2%

To mieszanka krajów i kierunków popularnych w Zimie i tych, które już zarezerwowali klienci na urlop w Lecie 2015.



Szczegółowe raporty dostępne są dla członków PZOT  
Pytania dotyczące danych rynkowych proszę kierować do [pzot@pzot.pl](mailto:pzot@pzot.pl)