

## Raport tygodniowy 15/2015

*Źródłem danych jest system rezerwacyjny MerlinX*

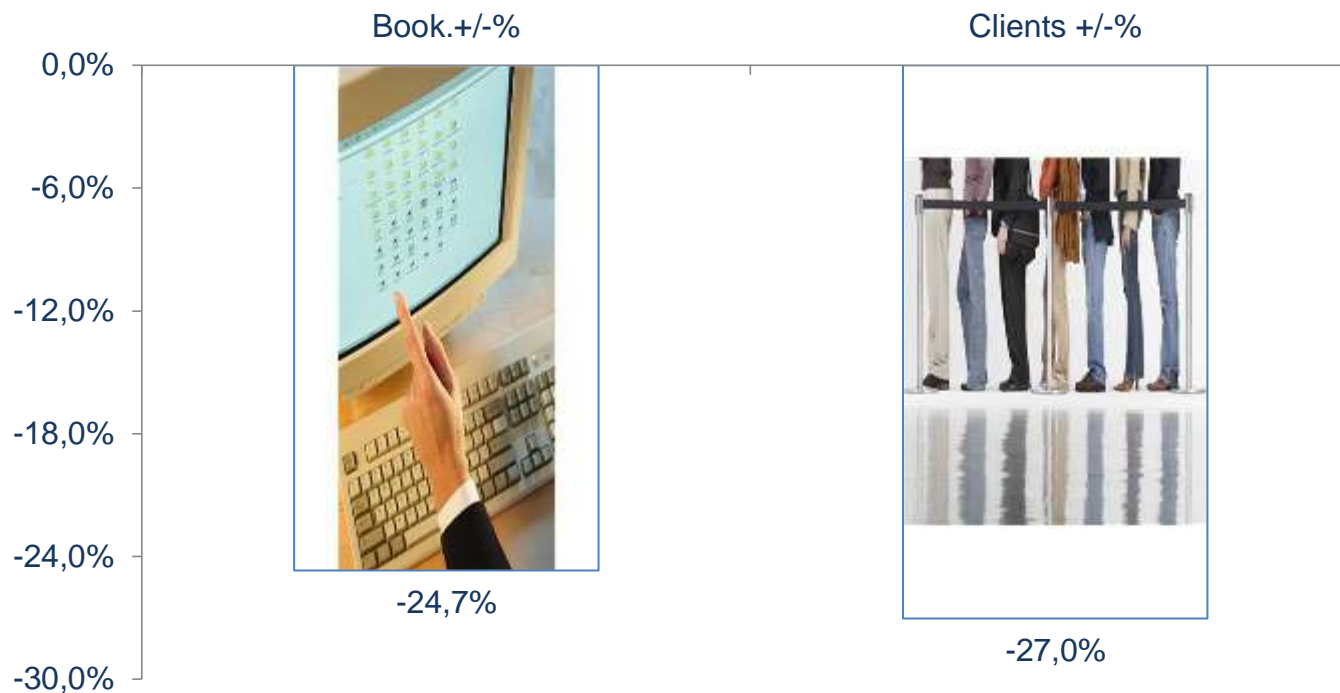
<http://www.pzot.pl>

<http://www.lece.pl>

<http://www.merlinx.pl>

# Ostatni tydzień – 15/2015, wyjazdy do 31.10.2015

w porównaniu z tygodniem 15 w 2014 r.



Poniedziałek Wielkanocny skrócił tydzień roboczy do 4 dni, co widać wyraźnie w wynikach sprzedaży tygodniowej.

# Ostatni tydzień – 15/2015, wyjazdy do 31.10.2015

w porównaniu z tygodniem 15 w 2014 r.

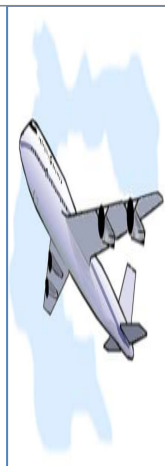
Clients +/-%



-7,7%



-29,0%



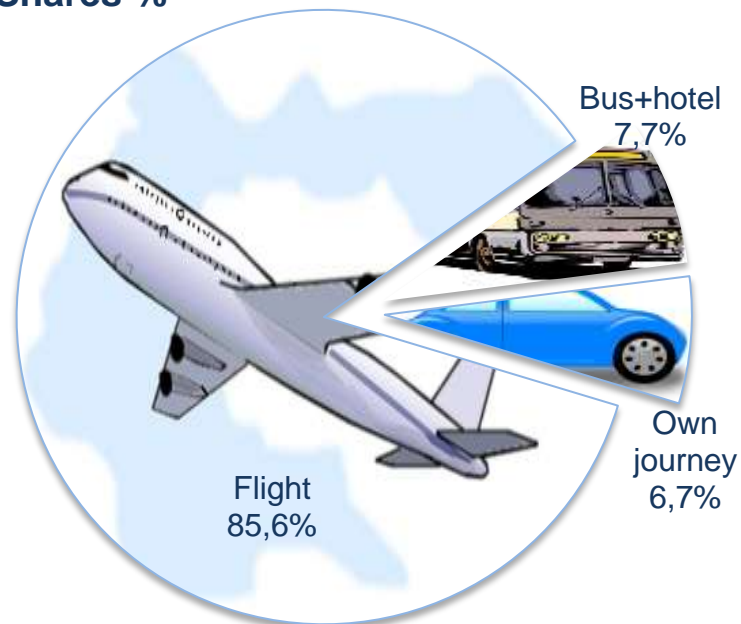
-28,3%

Bus+hotel

Own journey

Flight

Shares %



Ponad 85% sprzedanych imprez stanowiły imprezy lotnicze ale ich spadek sprzedaży sięgnął aż -28,3%

# Lista przebojów 15. tygodnia 2015 r.

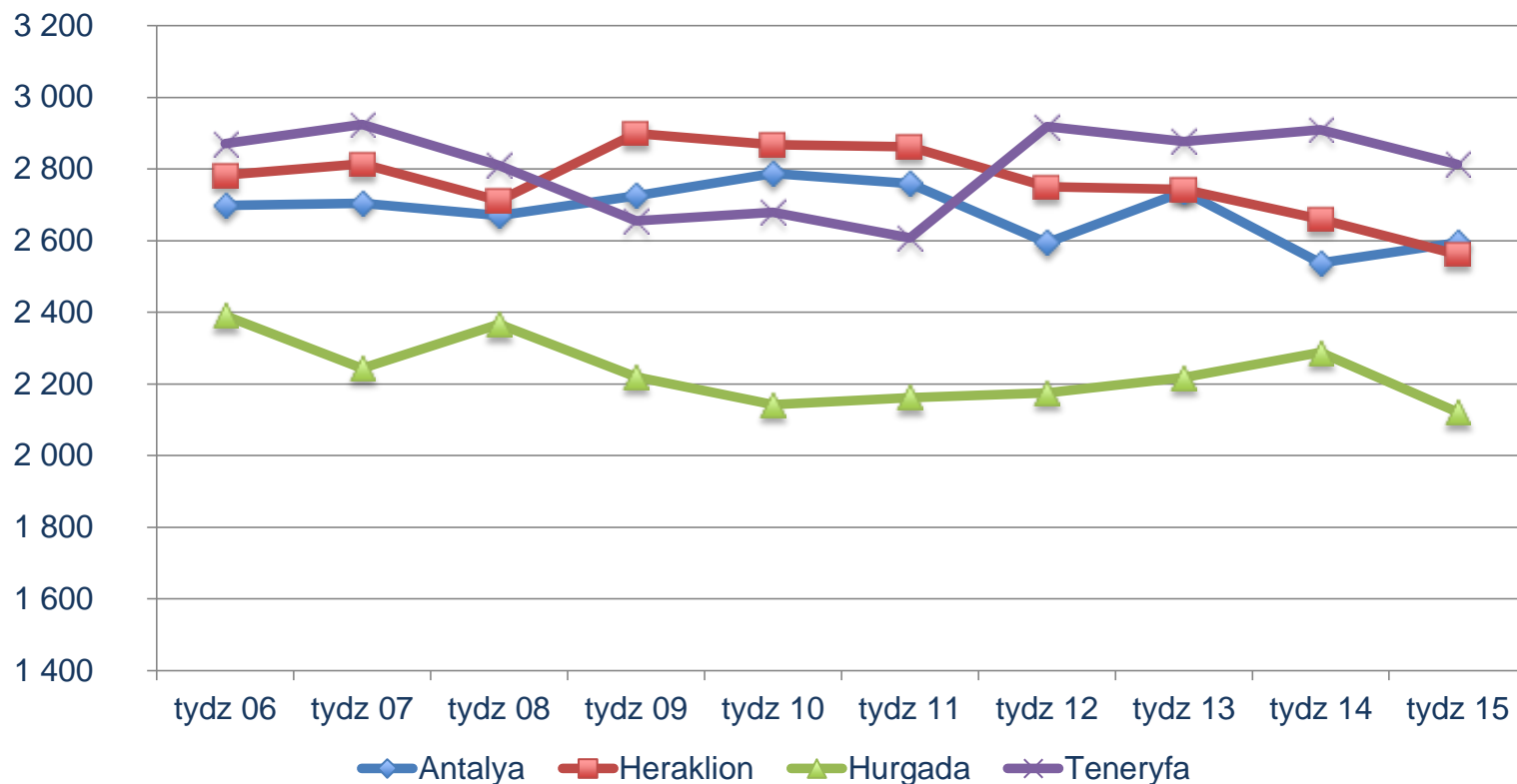
Lp.	Kierunek	Cena/rez.	Cena/osobę
1	Antalya	7 181	2 594
2	Heraklion	6 649	2 562
3	Sharm El Sheikh	4 274	1 870
4	Rodos	6 852	2 642
5	Korfu	6 201	2 379
6	Hurgada	4 994	2 121
7	Zakynthos	6 113	2 375
8	Fuerteventura	6 952	2 909
9	Kos	6 853	2 488
10	Teneryfa	6 366	2 814
11	Bodrum	6 264	2 365
12	Chania	7 042	2 774
13	Marsa Alam	4 650	2 125
14	Paphos	5 195	2 311
15	Bourgas	6 513	2 205
16	Burgas	5 549	2 124
17	Lanzarote	5 533	2 486
18	Majorka	7 451	2 842
19	Dalaman	6 680	2 594
20	Barcelona	5 921	2 542



Lp.	Kraj	Cena/rez.	Cena/osobę
1	Grecja	6 335	2 461
2	Hiszpania	6 037	2 665
3	Turcja	6 873	2 522
4	Egipt	4 618	2 009
5	Bułgaria	4 586	1 929
6	Włochy	4 965	2 244
7	Cypr	5 861	2 436
8	Chorwacja	4 262	1 846
9	Portugalia	8 284	3 758
10	Francja	3 407	1 659

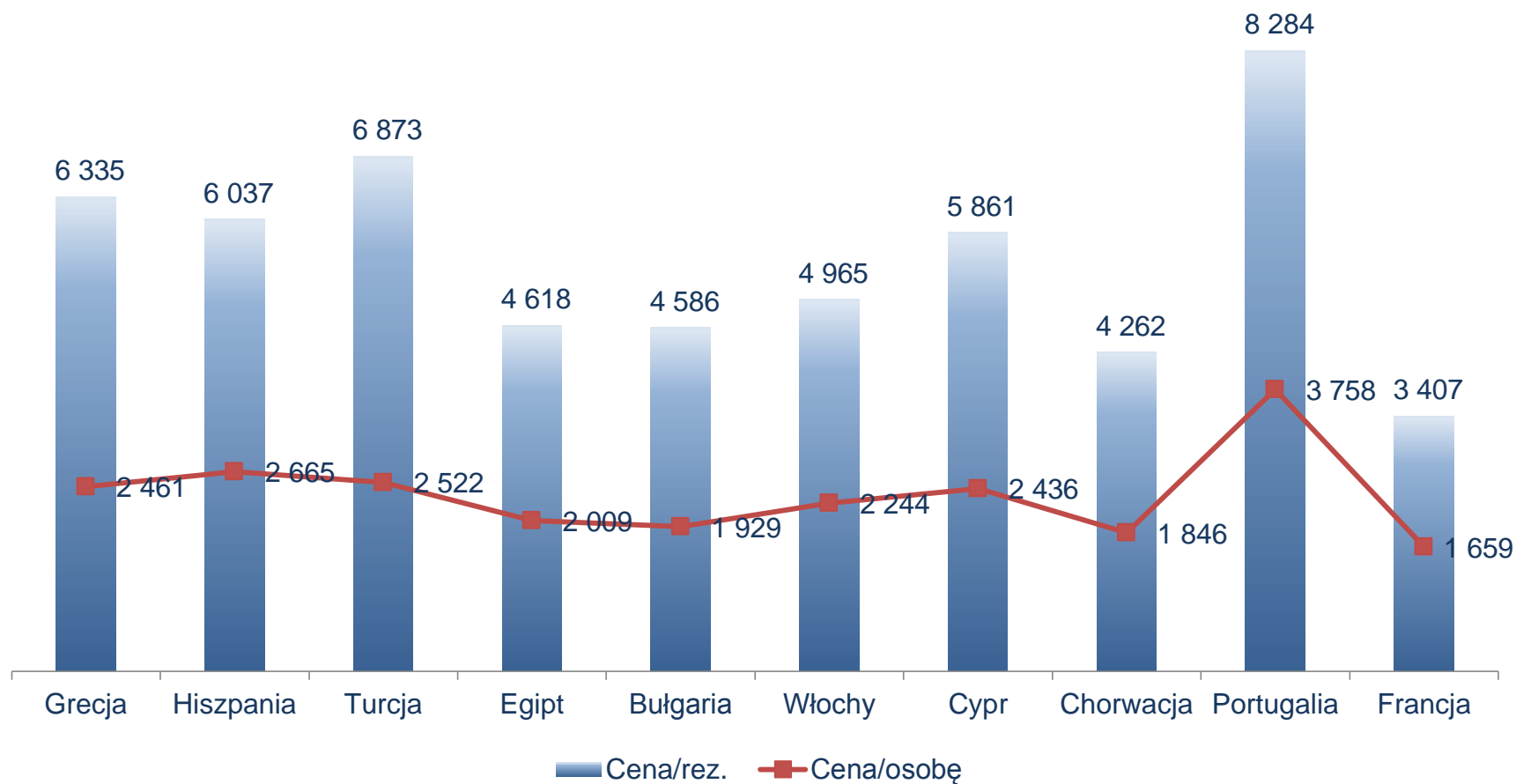
Maroko i Tunezja tuż, tuż za pierwszą dziesiątką najpopularniejszych krajów. Udział Grecji bliski 30%

# Średnia cena imprezy w roku turystycznym 2014/15



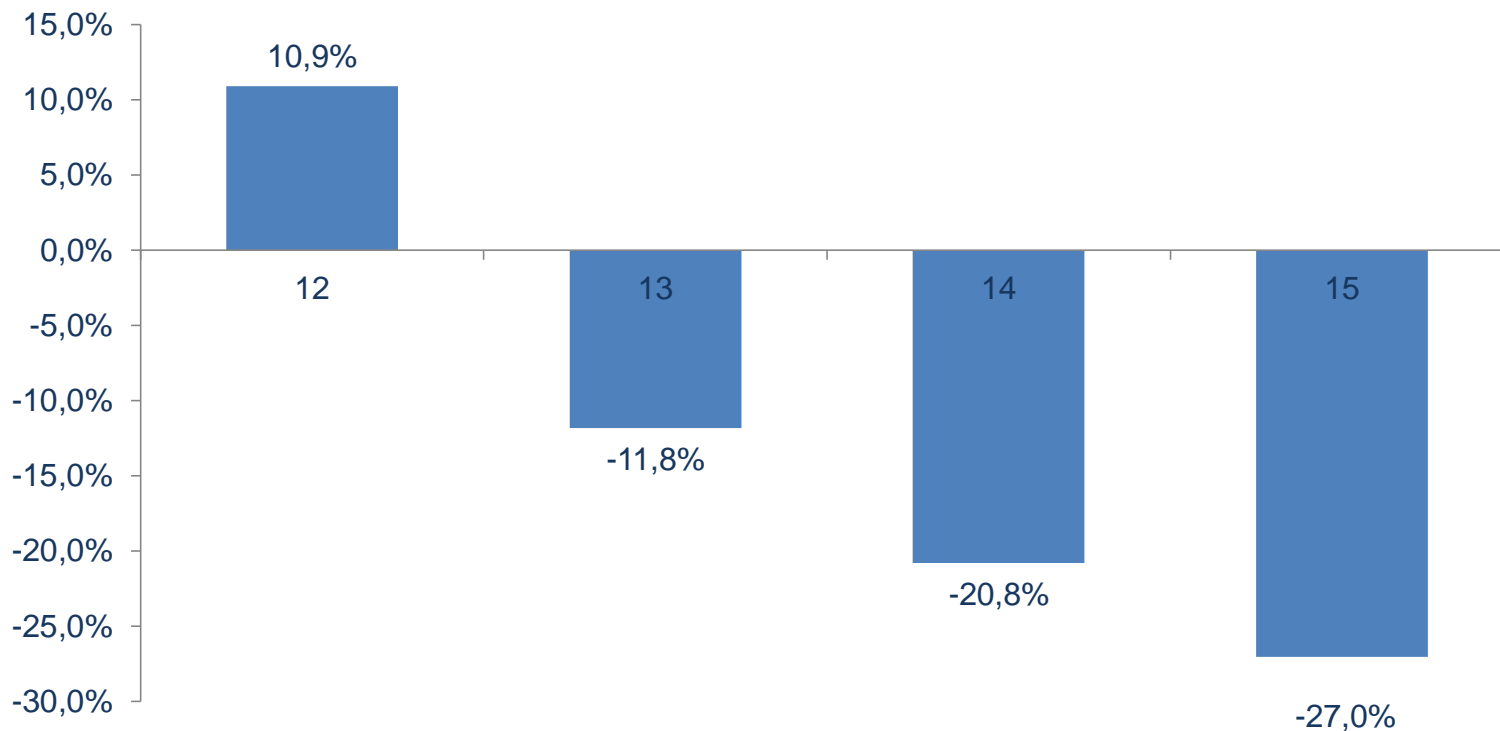
Wykres obrazuje zmianę średniej ceny imprezy za osobę w rezerwacjach założonych w ostatnich tygodniach, na przykładzie imprez turystycznych: Antalya, Heraklion, Hurgada i Teneryfa. Ceny nie rosną.

# Średnia cena rezerwacji i cena za osobę w 15. tygodniu



# Ostatnie 4 tygodnie sprzedaży oferty sezonu 2014/15 - klienci

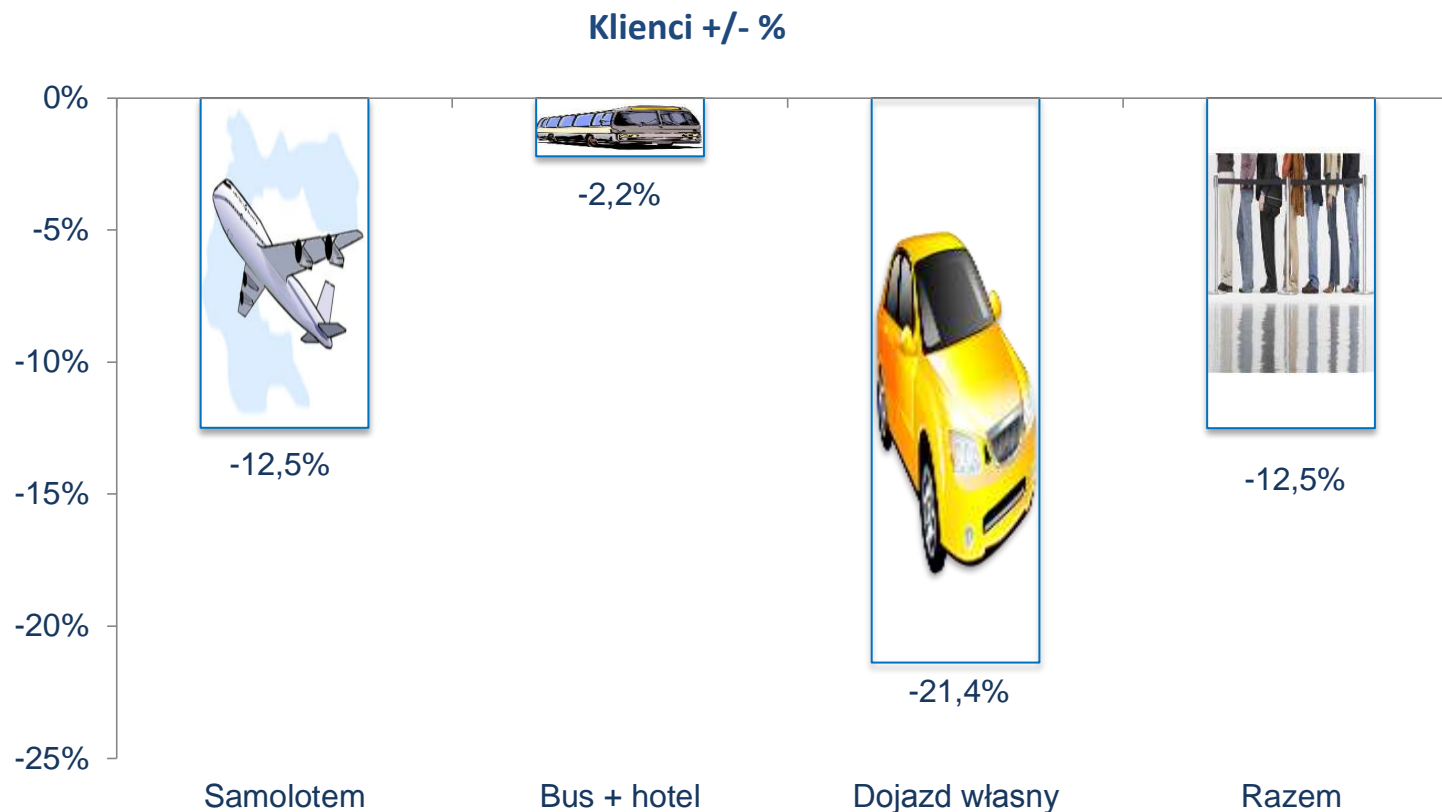
w porównaniu z 4-ma analogicznymi tygodniami w 2013/14 r.



Przedświąteczny, Świąteczny i Poświąteczny tydzień był okresem coraz większych spadków sprzedaży.

# Trend ostatnich 4-ech tygodni w sprzedaży

w porównaniu z 4-ma analogicznymi tygodniami w 2013/14 r.

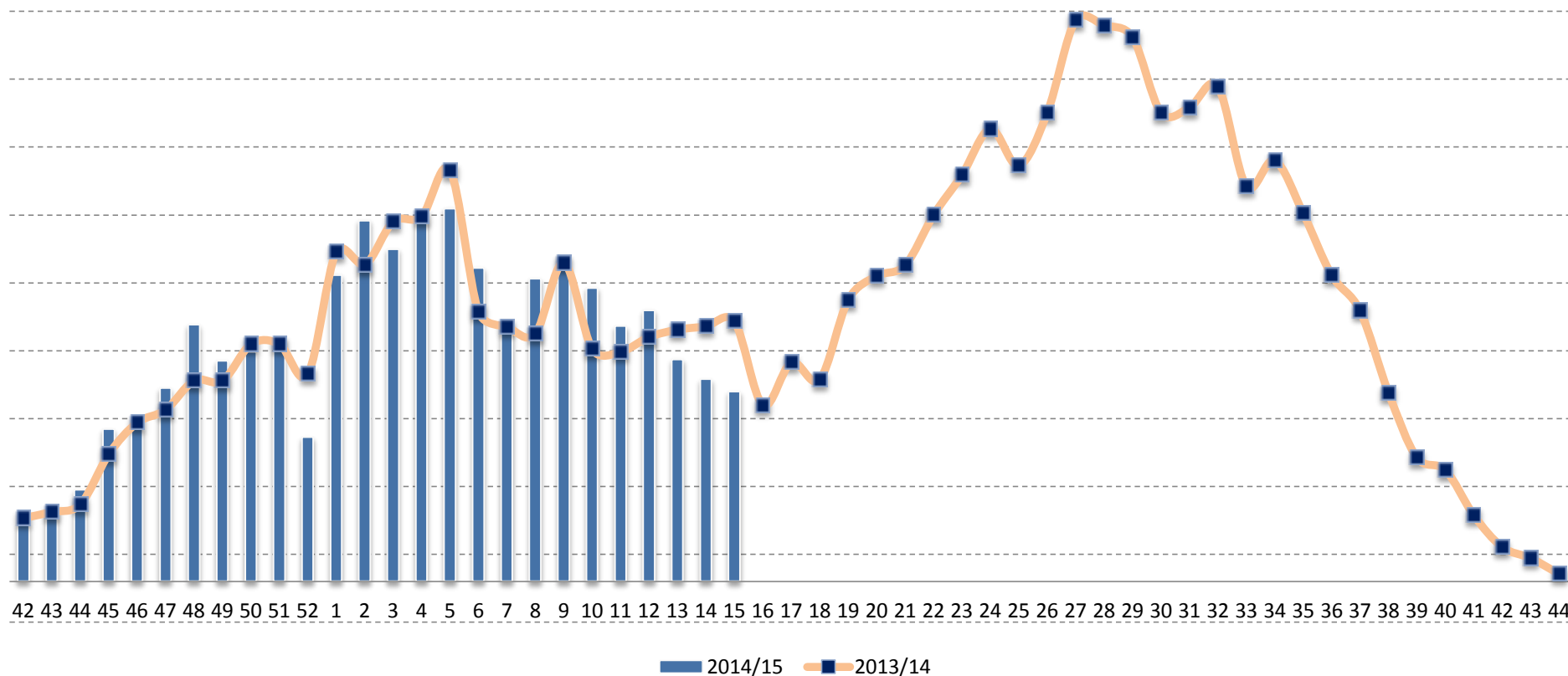


Miesięczny trend sprzedaży przyniósł zmniejszenie liczby klientów biur podróży sięgający -12,5%



# Tygodniowa sprzedaż na tle poprzedniego roku turystycznego

## Rezerwacje wyjazdów 14/15 vs. 13/14

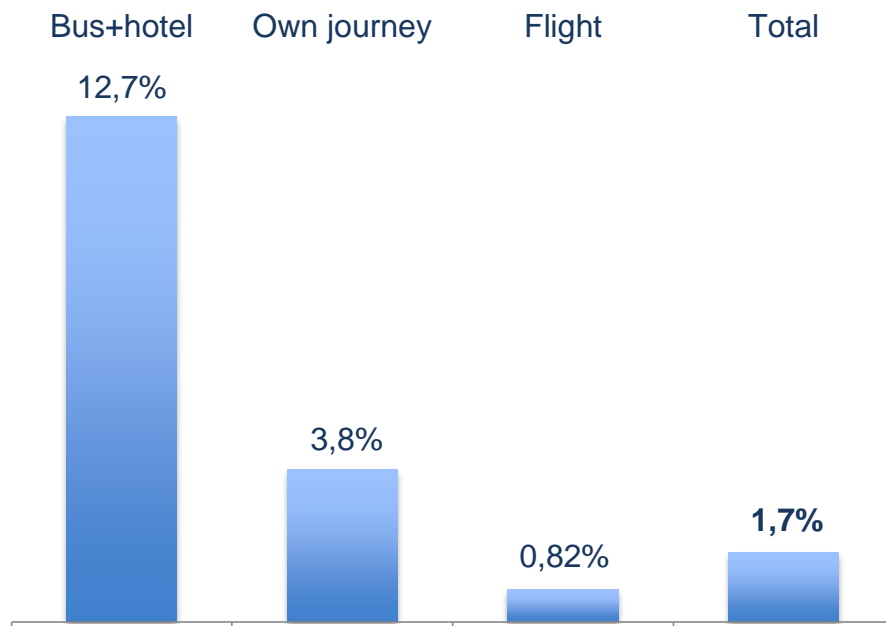


Jak pokazuje historia poprzedniego sezonu, na kolejki w biurach podróży trzeba będzie poczekać kilka tygodni.

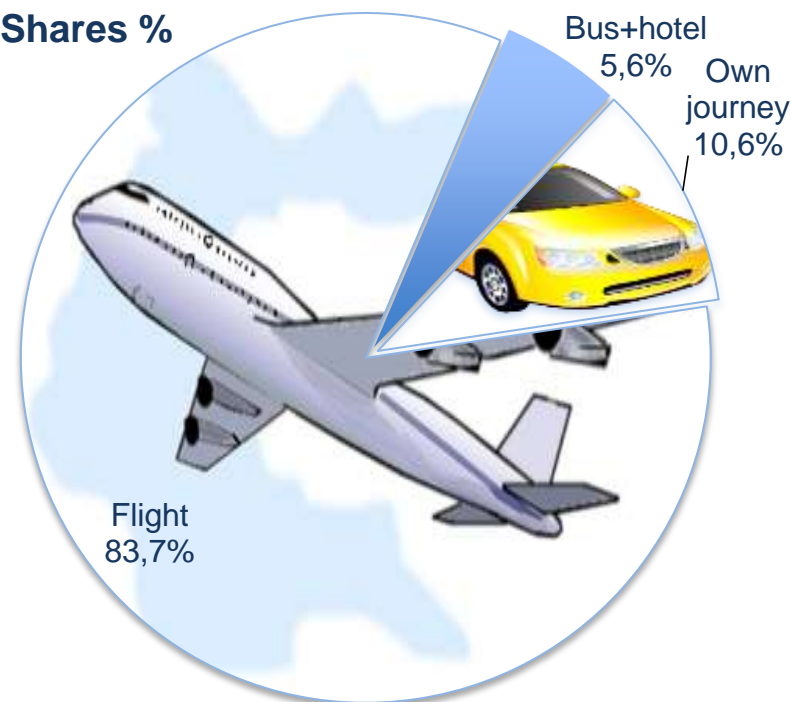
# Skumulowana sprzedaż 2014/15

w porównaniu ze sprzedażą 2013/14 w analogicznym okresie roku ubiegłego.

Clients +/- %



Shares %



Pomimo kilku słabszych tygodni sprzedaży, liczba klientów utrzymuje się na poziomie nieznacznie powyżej 2014 r.

# Najpopularniejsze kraje i kierunki sezonu 2014/15

Rank	Country	% PY
1	Grecja	2,5%
2	Egipt	11,5%
3	Turcja	-0,6%
4	Hiszpania	10,9%
5	Włochy	25,3%
6	Bułgaria	2,8%
7	Tunezja	-23,0%
8	Portugalia	1,5%
9	Maroko	-30,1%
10	Cypr	5,6%
11	Chorwacja	-13,6%
12	Francja	-4,8%
13	Tajlandia	++
14	Kuba	++
15	Austria	-11,9%
16	Dominikana	-7,8%
17	Tanzania	++
18	Meksyk	++
19	Niemcy	56,7%
20	Albania	17,1%

Rank	Destination	% PY
1	Antalya	-13,1%
2	Hurgada	14,6%
3	Sharm El Sheikh	21,1%
4	Heraklion	8,7%
5	Bodrum	18,2%
6	Marsa Alam	32,6%
7	Fuerteventura	10,7%
8	Teneryfa	-0,3%
9	Rodos	-3,8%
10	Korfu	-0,4%
11	Zakynthos	6,9%
12	Enfidha	52,1%
13	Kos	-4,1%
14	Agadir	-24,5%
15	Lanzarote	0,4%
16	Chania	-16,1%
17	Dalaman	-15,4%
18	Gran Canaria	25,9%
19	Paphos	8,9%
20	Funchal	-5,5%

Dwucyfrowe udziały w rynku mają tylko Grecja, Egipt, Turcja i Hiszpania – łącznie ponad 60%



Szczegółowe raporty dostępne są dla członków PZOT

Pytania dotyczące danych rynkowych proszę kierować do [pzot@pzot.pl](mailto:pzot@pzot.pl)