

## Raport tygodniowy 20/2015

*Źródłem danych jest system rezerwacyjny MerlinX*

<http://www.pzot.pl>

<http://www.lece.pl>

<http://www.merlinx.pl>

# Ostatni tydzień – 20/2015, wyjazdy do 31.10.2015

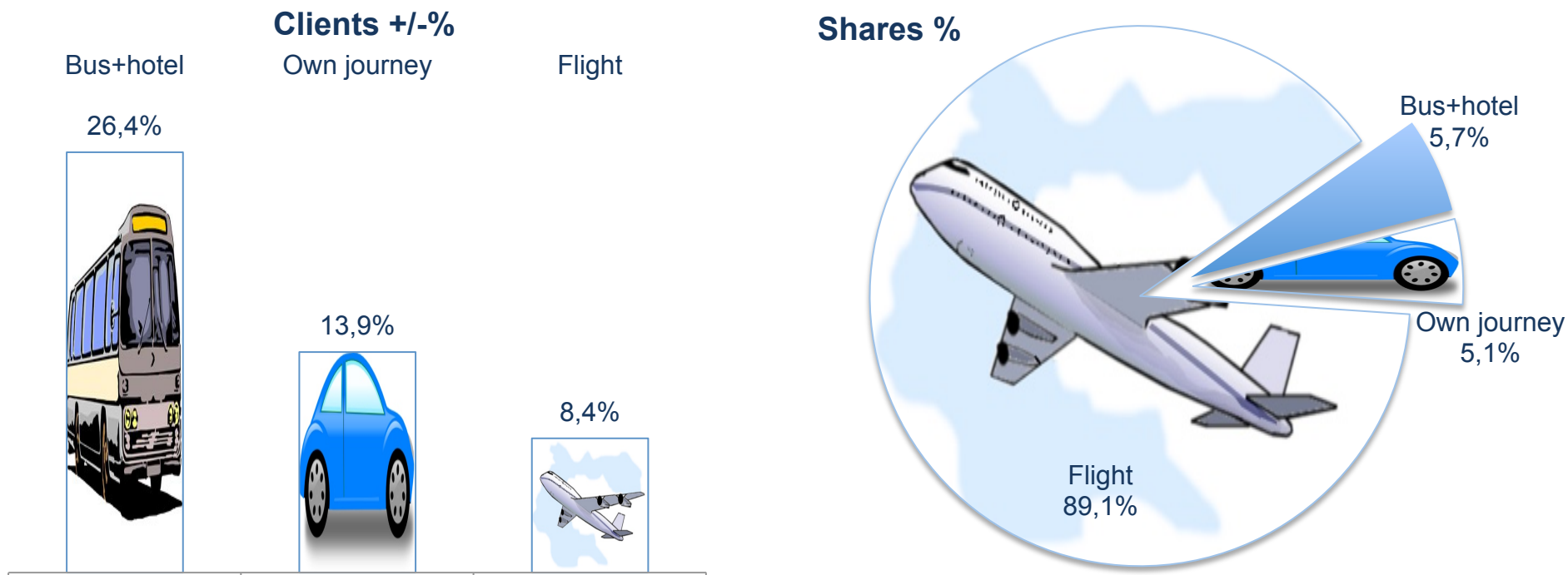
w porównaniu z tygodniem 20. w 2014 r.



Umiarkowany wzrost sprzedaży tygodniowej, wyniósł w 20-tym tygodniu roku około 10%.

# Ostatni tydzień – 20/2015, wyjazdy do 31.10.2015

w porównaniu z tygodniem 20. w 2014 r.



Struktura sprzedaży bez zmian z blisko 90% udziałem imprez lotniczych.

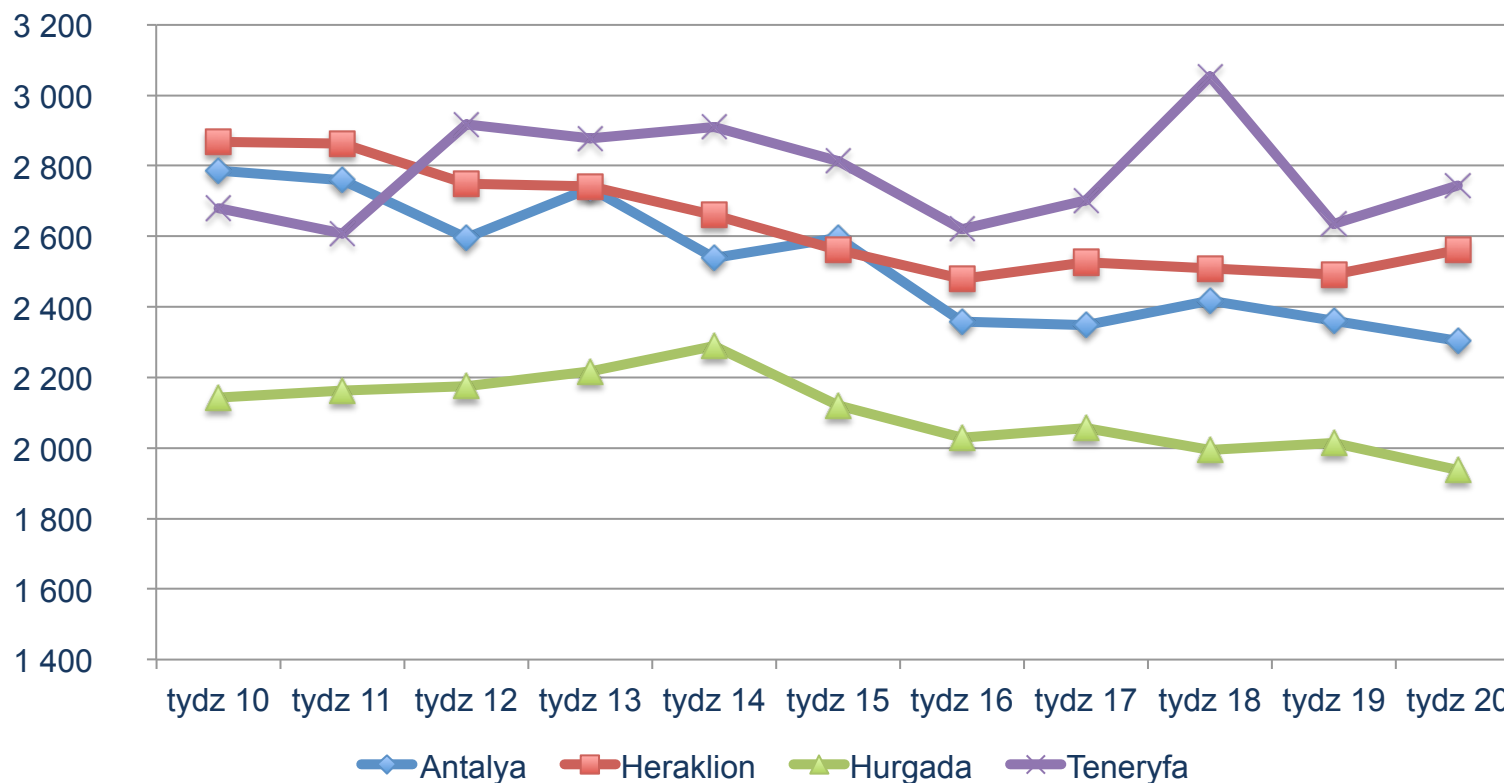
# Lista przebojów 20. tygodnia 2015 r.

| Lp. | Kierunek        | Cena/rez. | Cena/osobę |
|-----|-----------------|-----------|------------|
| 1   | Antalya         | 6 146     | 2 304      |
| 2   | Heraklion       | 6 505     | 2 562      |
| 3   | Zakynthos       | 5 868     | 2 400      |
| 4   | Hurgada         | 4 650     | 1 937      |
| 5   | Korfu           | 6 908     | 2 538      |
| 6   | Kos             | 6 385     | 2 400      |
| 7   | Rodos           | 6 574     | 2 589      |
| 8   | Bodrum          | 5 656     | 2 318      |
| 9   | Burgas          | 5 388     | 2 062      |
| 10  | Marsa Alam      | 4 280     | 1 840      |
| 11  | Sharm El Sheikh | 4 666     | 2 019      |
| 12  | Chania          | 6 686     | 2 728      |
| 13  | Teneryfa        | 6 684     | 2 743      |
| 14  | Fuerteventua    | 6 833     | 2 851      |
| 15  | Enfidha         | 4 192     | 1 757      |
| 16  | Majorka         | 6 980     | 2 811      |
| 17  | Dalaman         | 7 109     | 2 644      |
| 18  | Barcelona       | 6 313     | 2 601      |
| 19  | Varna           | 5 749     | 2 081      |
| 20  | Izmir           | 5 866     | 2 346      |



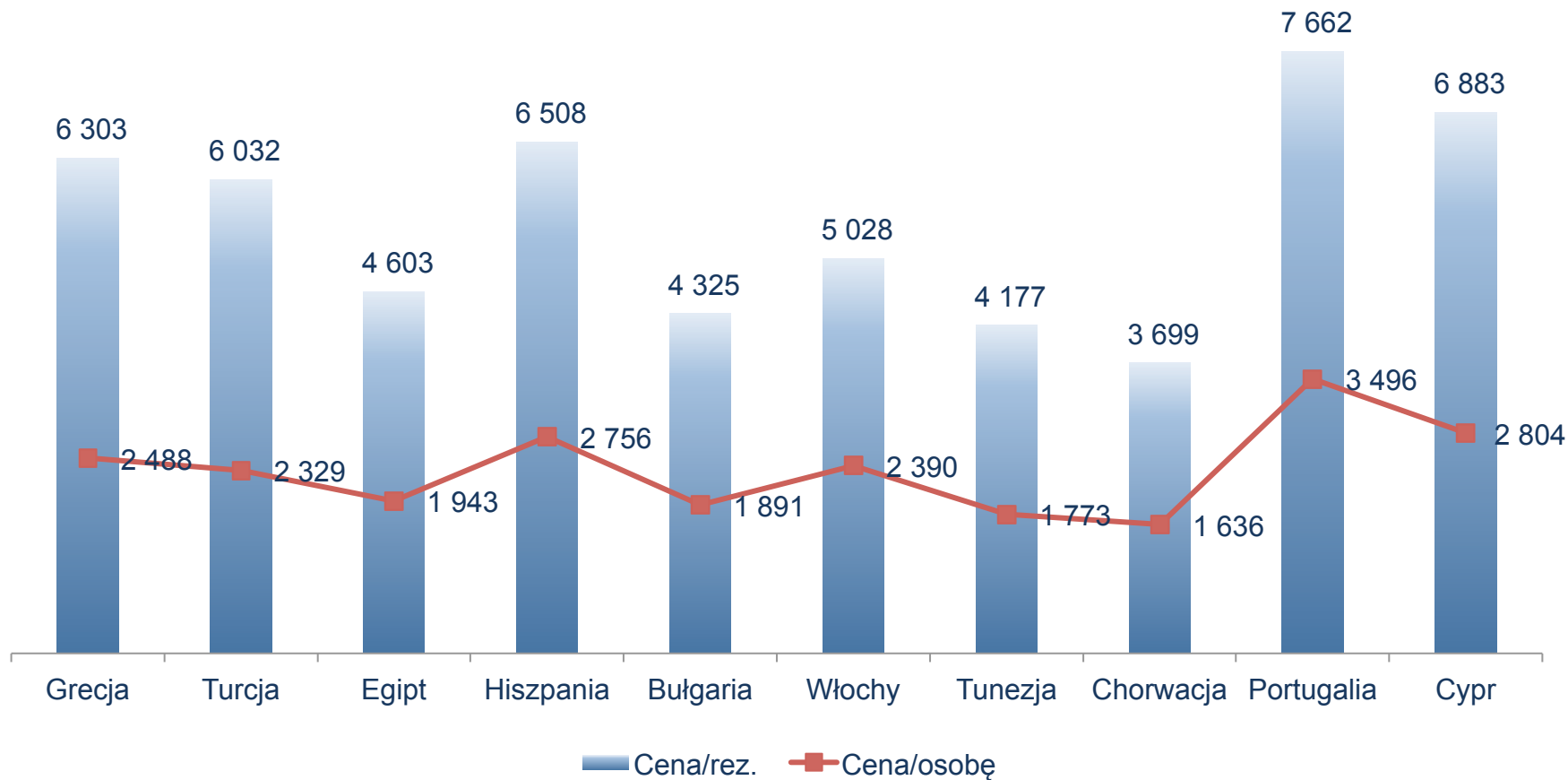
| Lp. | Kraj       | Cena/rez. | Cena/osobę |
|-----|------------|-----------|------------|
| 1   | Grecja     | 6 303     | 2 488      |
| 2   | Turcja     | 6 032     | 2 329      |
| 3   | Egipt      | 4 603     | 1 943      |
| 4   | Hiszpania  | 6 508     | 2 756      |
| 5   | Bułgaria   | 4 325     | 1 891      |
| 6   | Włochy     | 5 028     | 2 390      |
| 7   | Tunezja    | 4 177     | 1 773      |
| 8   | Chorwacja  | 3 699     | 1 636      |
| 9   | Portugalia | 7 662     | 3 496      |
| 10  | Cypr       | 6 883     | 2 804      |

# Średnia cena imprezy w roku turystycznym 2014/15



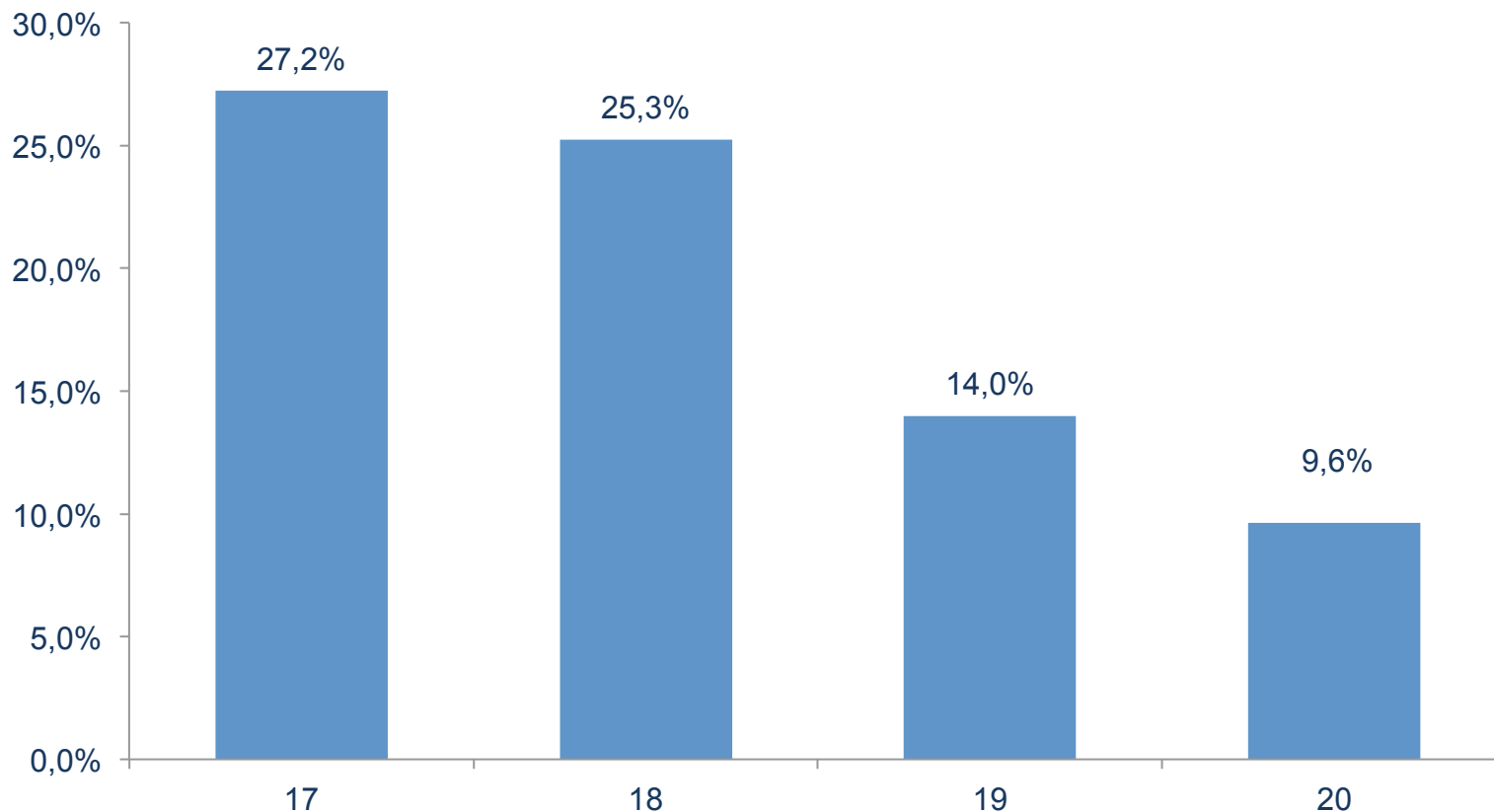
Wykres obrazuje zmianę średniej ceny imprezy za osobę w rezerwacjach założonych w ostatnich tygodniach, na przykładzie imprez turystycznych: Antalya, Heraklion, Hurgada i Teneryfa.

# Średnia cena rezerwacji i cena za osobę w 20. tygodniu



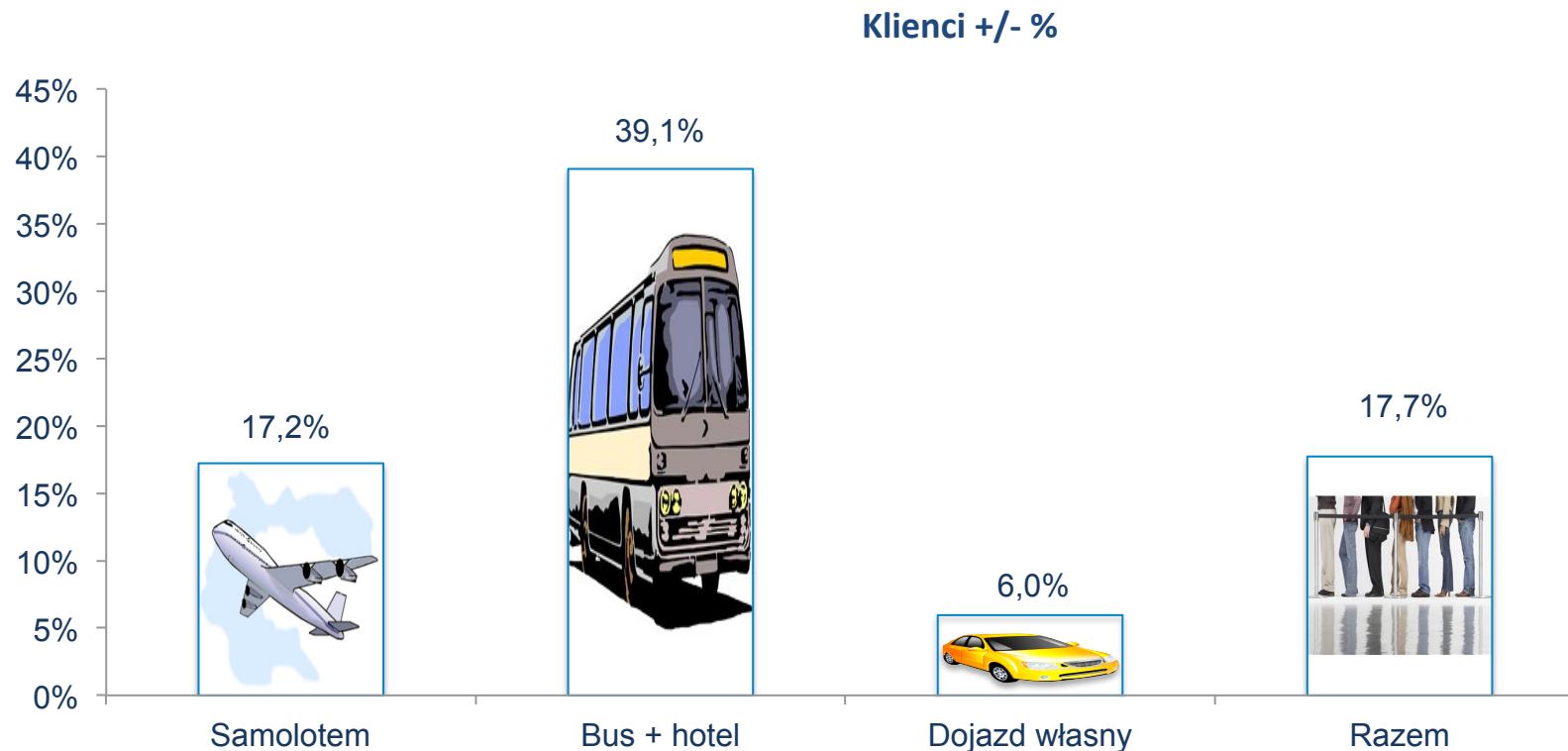
# Ostatnie 4 tygodnie sprzedaży oferty sezonu 2014/15 - klienci

w porównaniu z 4-ma analogicznymi tygodniami w 2013/14 r.



# Trend ostatnich 4-ech tygodni w sprzedaży

w porównaniu z 4-ma analogicznymi tygodniami w 2013/14 r.

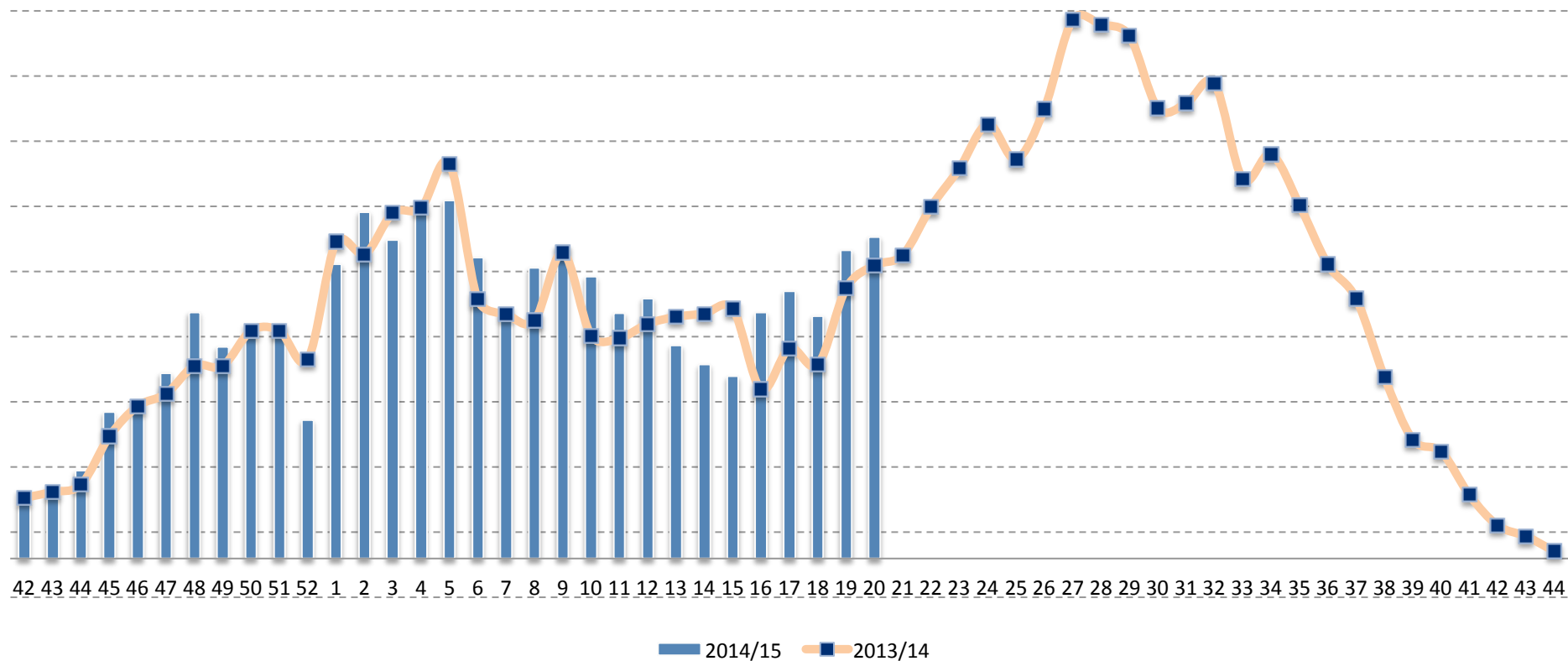


Utrzymany został 2-cyfrowy trend wzrostu sprzedaży miesięcznej nawet powyżej +17%



# Tygodniowa sprzedaż na tle poprzedniego roku turystycznego

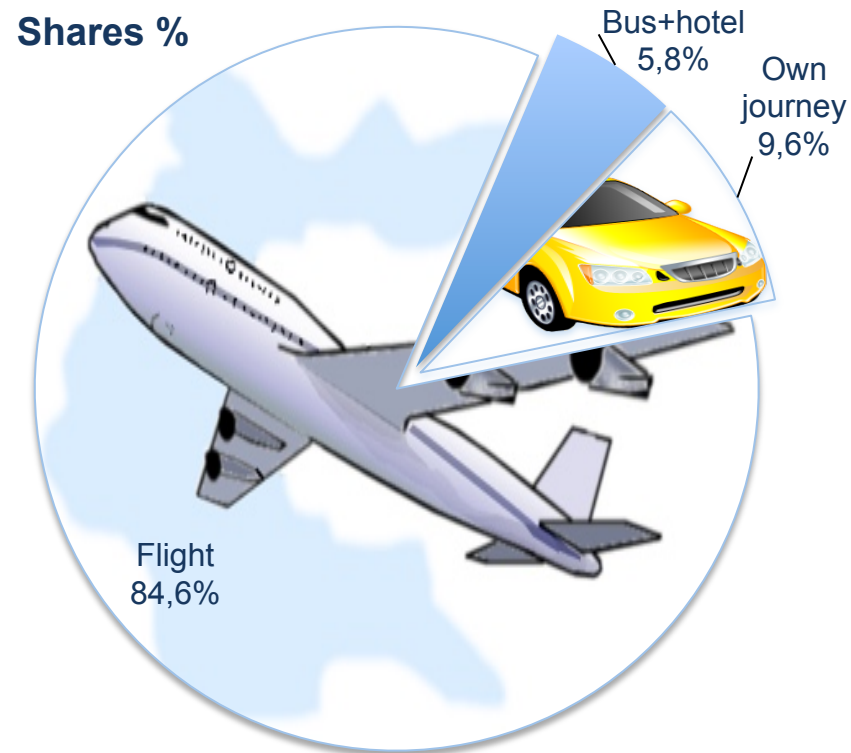
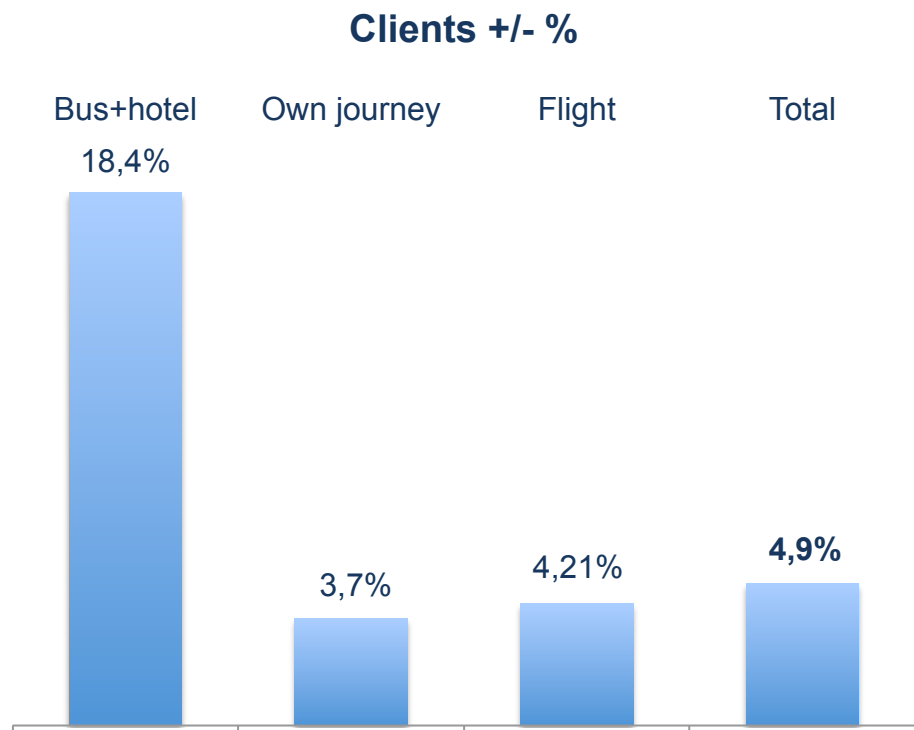
## Rezerwacje wyjazdów 14/15 vs. 13/14



Liczba klientów rezerwujących lato pnie się systematycznie w górę. Rynek biur podróży stał się przewidywalny.

# Skumulowana sprzedaż 2014/15

w porównaniu ze sprzedażą 2013/14 w analogicznym okresie roku ubiegłego.



5% wzrostu liczby klientów w tym roku staje się coraz bardziej realne. Może uda się w 21 tygodniu? 😊

# Najpopularniejsze kraje i kierunki sezonu 2014/15

| Rank | Country    | % PY   |
|------|------------|--------|
| 1    | Grecja     | 12,4%  |
| 2    | Egipt      | 5,9%   |
| 3    | Turcja     | 5,3%   |
| 4    | Hiszpania  | 12,1%  |
| 5    | Włochy     | 28,0%  |
| 6    | Bułgaria   | 12,4%  |
| 7    | Tunezja    | -28,8% |
| 8    | Portugalia | 7,2%   |
| 9    | Maroko     | -29,5% |
| 10   | Cypr       | 10,9%  |
| 11   | Chorwacja  | -5,1%  |
| 12   | Francja    | -2,3%  |
| 13   | Tajlandia  | ++     |
| 14   | Austria    | -10,7% |
| 15   | Kuba       | ++     |
| 16   | Dominikana | -4,8%  |
| 17   | Tanzania   | ++     |
| 18   | Niemcy     | 53,7%  |
| 19   | Albania    | 29,1%  |
| 20   | Meksyk     | ++     |

| Rank | Destination     | % PY   |
|------|-----------------|--------|
| 1    | Antalya         | -6,6%  |
| 2    | Hurgada         | 5,8%   |
| 3    | Sharm El Sheikh | 11,6%  |
| 4    | Heraklion       | 16,4%  |
| 5    | Rodos           | 4,3%   |
| 6    | Bodrum          | 21,1%  |
| 7    | Korfu           | 14,2%  |
| 8    | Fuerteventura   | 14,2%  |
| 9    | Marsa Alam      | 38,7%  |
| 10   | Zakynthos       | 15,4%  |
| 11   | Teneryfa        | 4,1%   |
| 12   | Kos             | 5,8%   |
| 13   | Burgas          | -1,0%  |
| 14   | Enfidha         | 40,4%  |
| 15   | Chania          | -5,4%  |
| 16   | Agadir          | -24,0% |
| 17   | Lanzarote       | -3,7%  |
| 18   | Dalaman         | -8,9%  |
| 19   | Gran Canaria    | 23,3%  |
| 20   | Paphos          | 9,8%   |



Szczegółowe raporty dostępne są dla członków PZOT

Pytania dotyczące danych rynkowych proszę kierować do [pzot@pzot.pl](mailto:pzot@pzot.pl)