

## Raport tygodniowy 23/2015

*Źródłem danych jest system rezerwacyjny MerlinX*

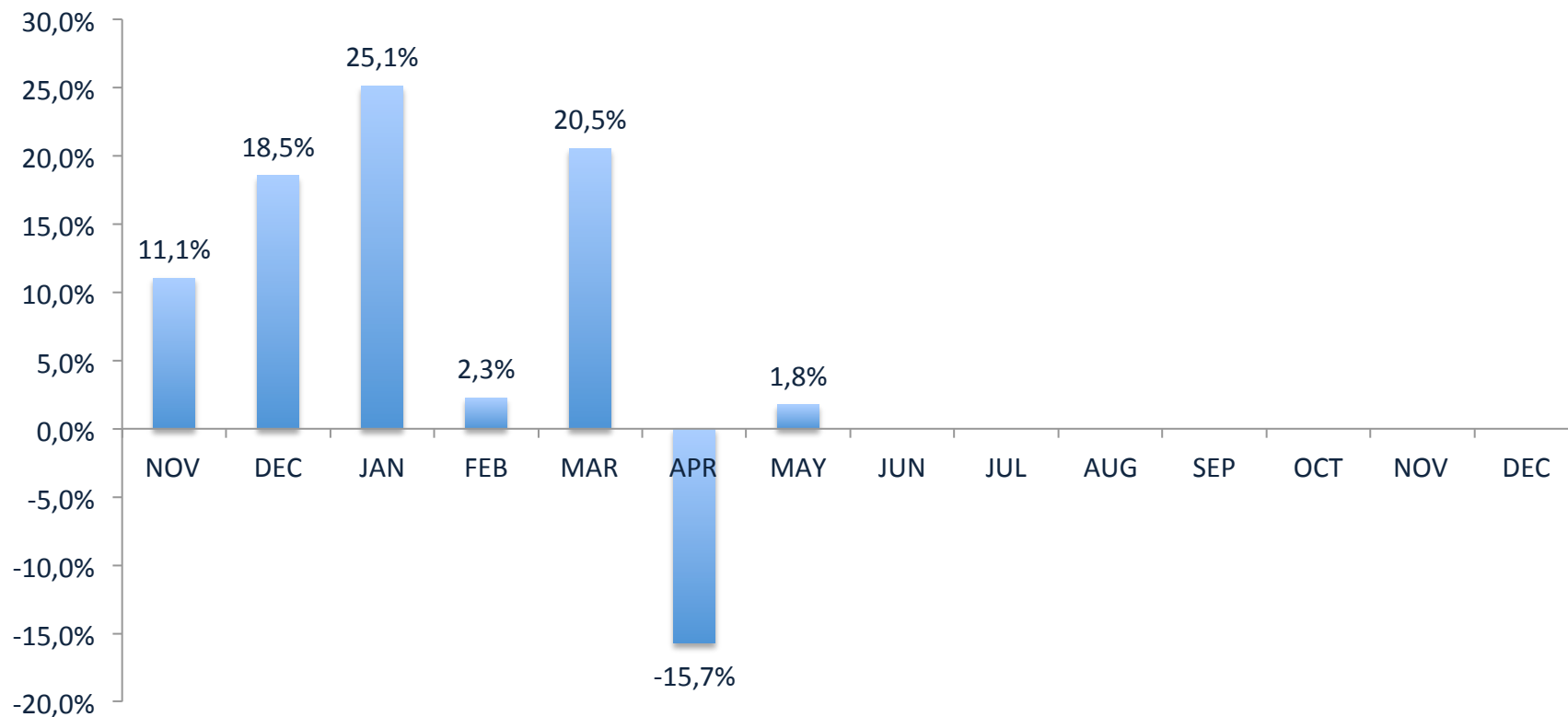
<http://www.pzot.pl>

<http://www.lece.pl>

<http://www.merlinx.pl>

# Rok turystyczny 2014/2015 - wyjazdy miesięcznie.

2015 wyjazdy miesięcznie



# Ostatni tydzień – 23/2015, wyjazdy do 31.10.2015

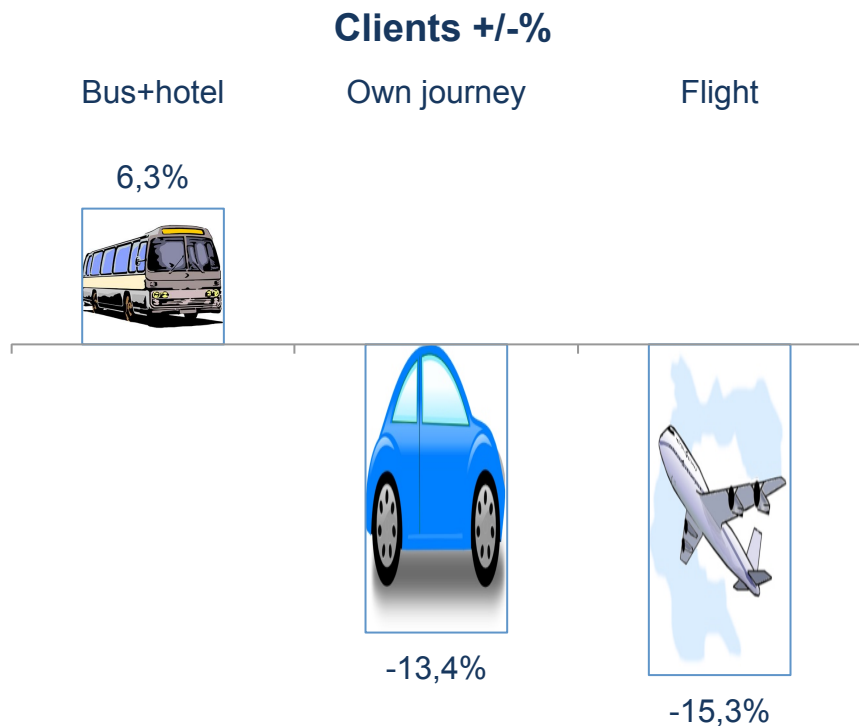
w porównaniu z tygodniem 23. w 2014 r.



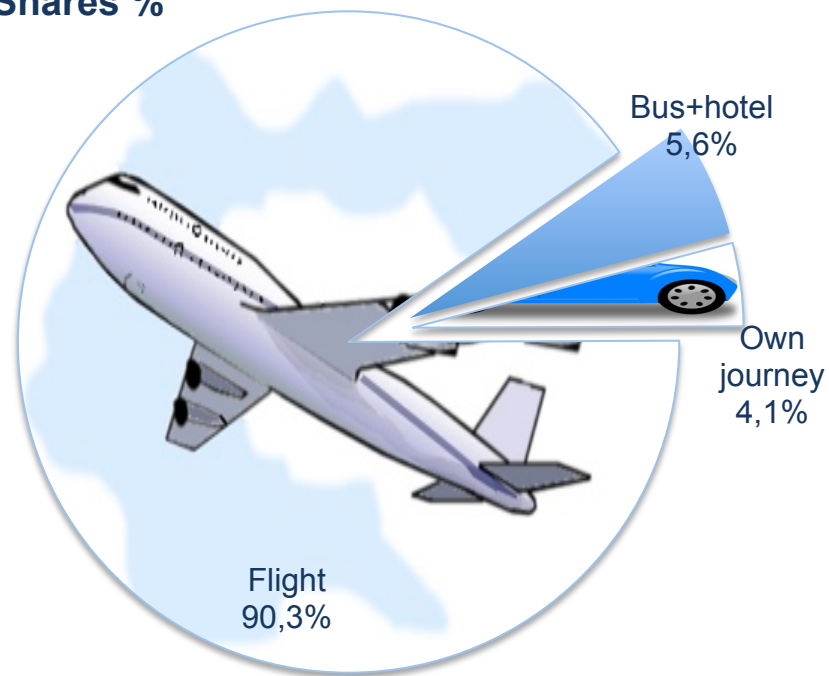
Tylko 3 dni robocze i długi weekend wyraźnie wpłynęły na sprzedaż tygodnia. Spadek liczby klientów o 14,3%

# Ostatni tydzień – 23/2015, wyjazdy do 31.10.2015

w porównaniu z tygodniem 23. w 2014 r.



## Shares %



Sprzedaż imprez lotniczych przekroczyła 90% ale liczba klientów rezerwujących turystykę lotniczą spadła o 15,3%

# Lista przebojów 23. tygodnia 2015 r.

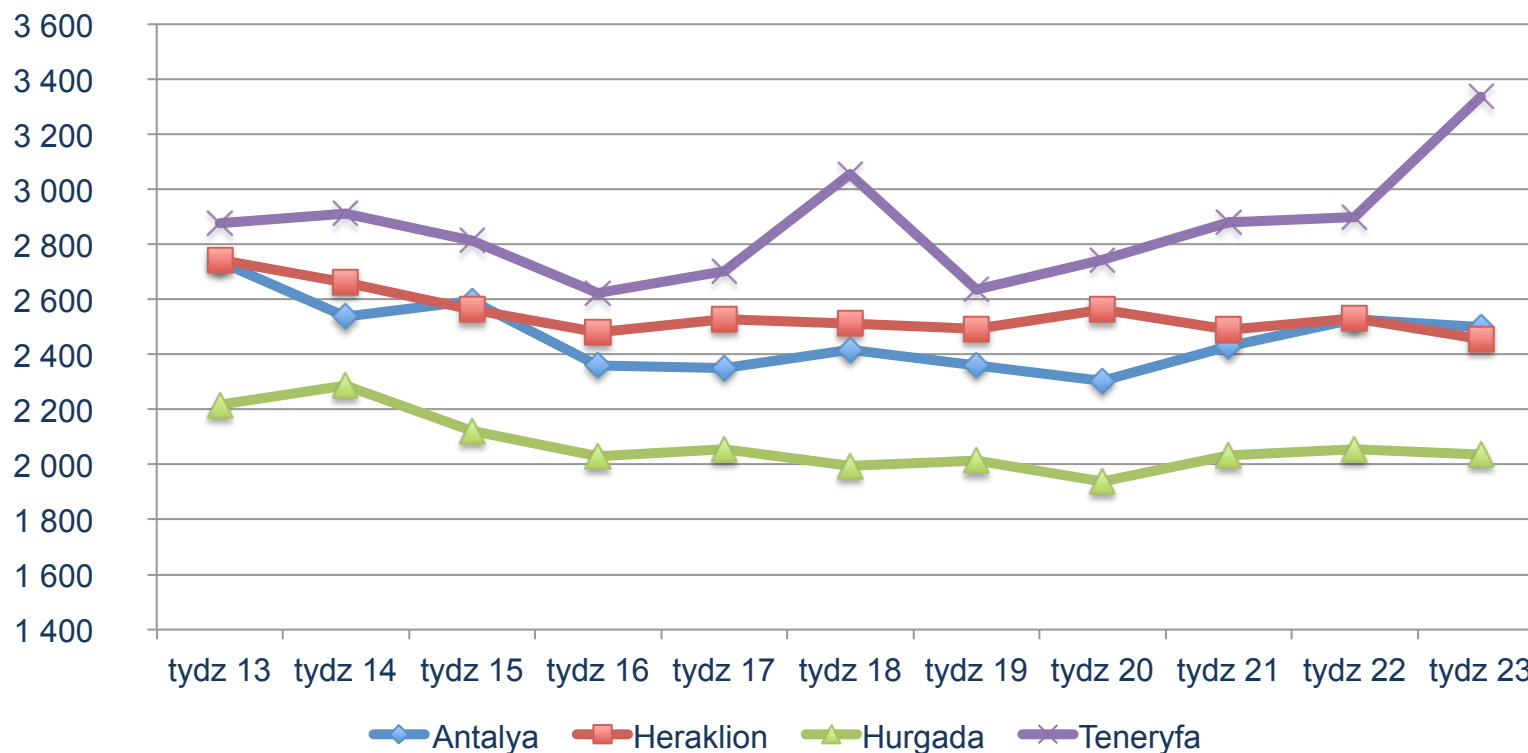
Lp.	Kierunek	Cena/rez.	Cena/osobę
1	Antalya	6 673	2 500
2	Heraklion	6 097	2 455
3	Rodos	6 416	2 494
4	Zakynthos	6 067	2 412
5	Korfu	5 847	2 311
6	Burgas	4 713	1 841
7	Kos	6 288	2 389
8	Bodrum	6 401	2 429
9	Chania	5 901	2 455
10	Hurgada	4 737	2 037
11	Sharm El Sheikh	4 291	1 913
12	Dalaman	5 865	2 392
13	Marsa Alam	4 357	1 911
14	Fuerteventura	7 409	2 972
15	Enfidha	4 984	2 004
16	Varna	4 992	1 891
17	Majorka	6 630	2 797
18	Teneryfa	8 343	3 337
19	Barcelona	6 235	2 591
20	Izmir	5 484	2 164



Lp.	Kraj	Cena/rez.	Cena/osobę
1	Grecja	5 776	2 319
2	Turcja	6 272	2 404
3	Hiszpania	6 450	2 793
4	Egipt	4 509	1 957
5	Bułgaria	3 648	1 741
6	Włochy	4 912	2 247
7	Tunezja	4 850	1 962
8	Portugalia	7 463	3 175
9	Chorwacja	3 883	1 606
10	Cypr	6 501	2 717

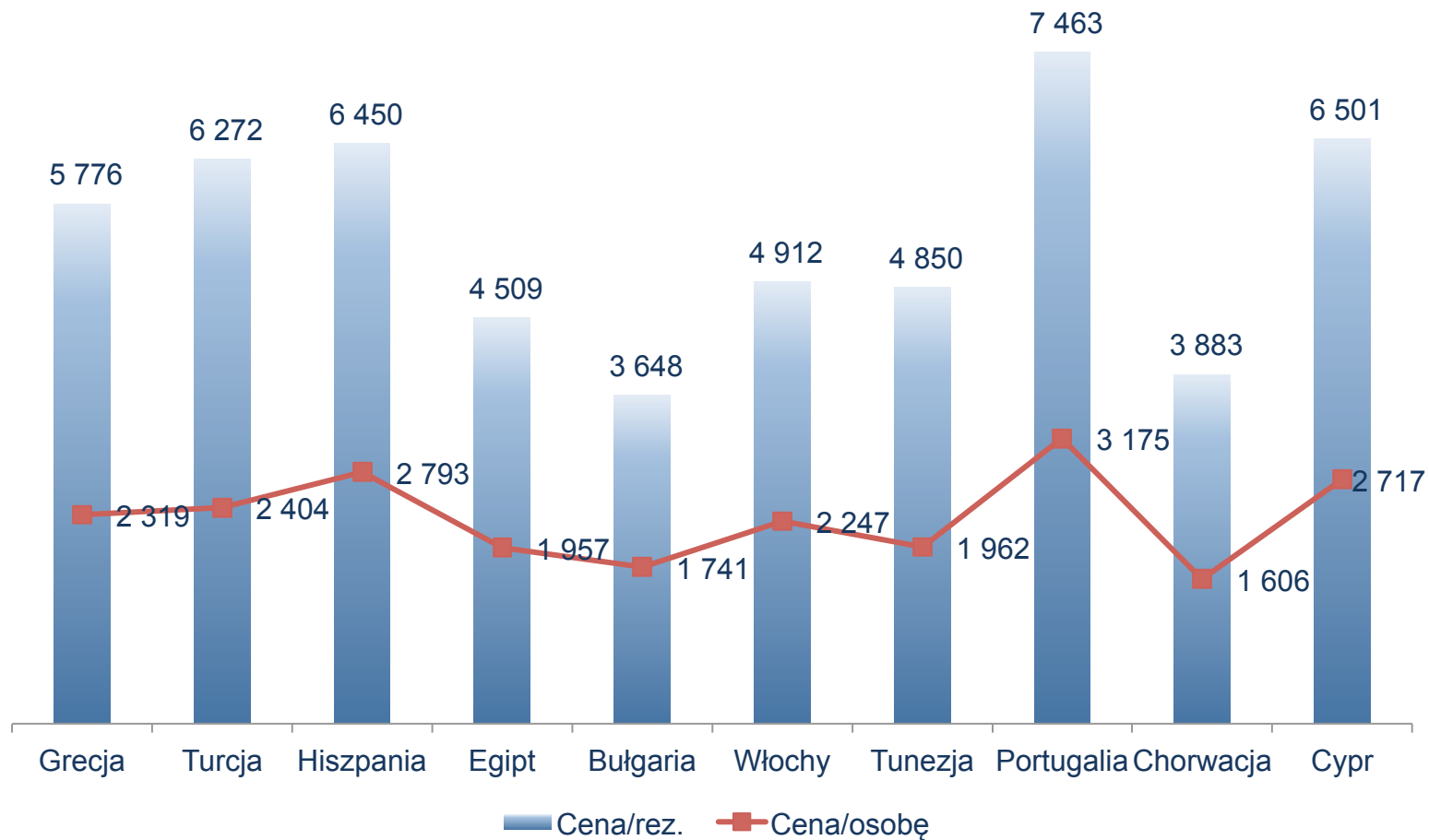
Sprzedaż Grecji jest ponad dwukrotnie większa od Turcji ale najpopularniejszym kierunkiem pozostaje Antalya.

# Średnia cena imprezy w roku turystycznym 2014/15



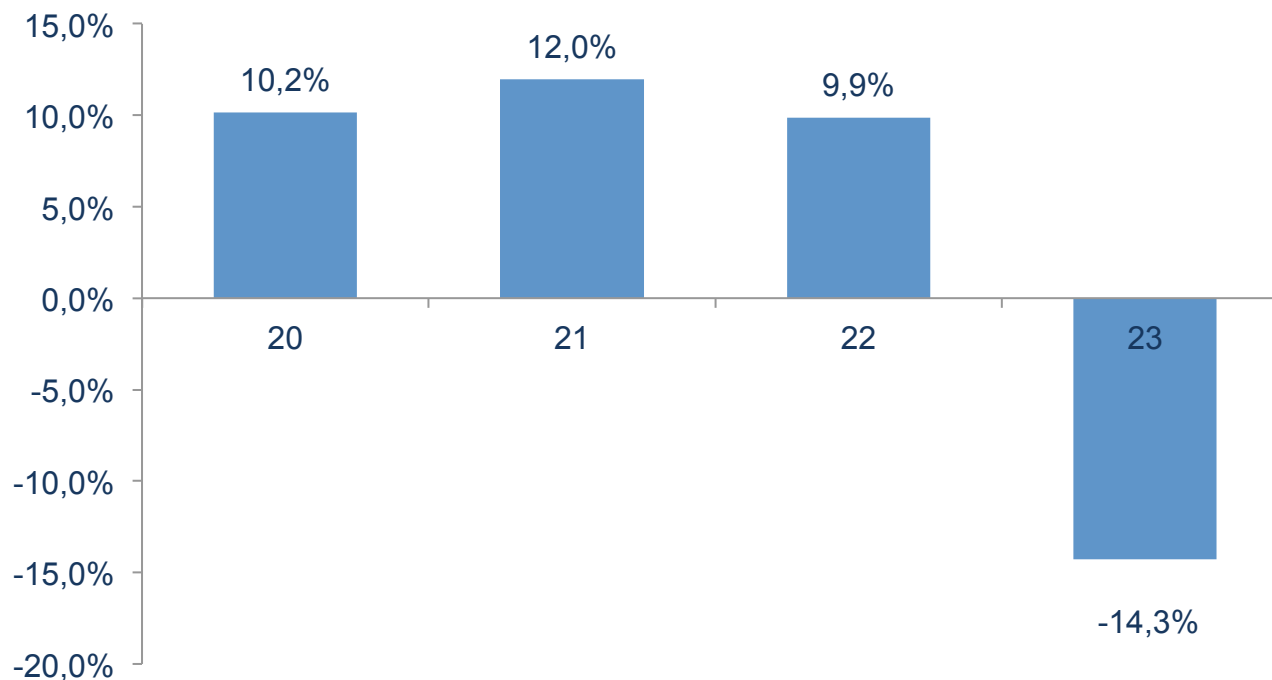
Wykres obrazuje zmianę średniej ceny imprezy za osobę w rezerwacjach założonych w ostatnich tygodniach, na przykładzie imprez turystycznych: Antalya, Heraklion, Hurgada i Teneryfa.

# Średnia cena rezerwacji i cena za osobę w 23. tygodniu



# Ostatnie 4 tygodnie sprzedaży oferty sezonu 2014/15 - klienci

w porównaniu z 4-ma analogicznymi tygodniami w 2013/14 r.

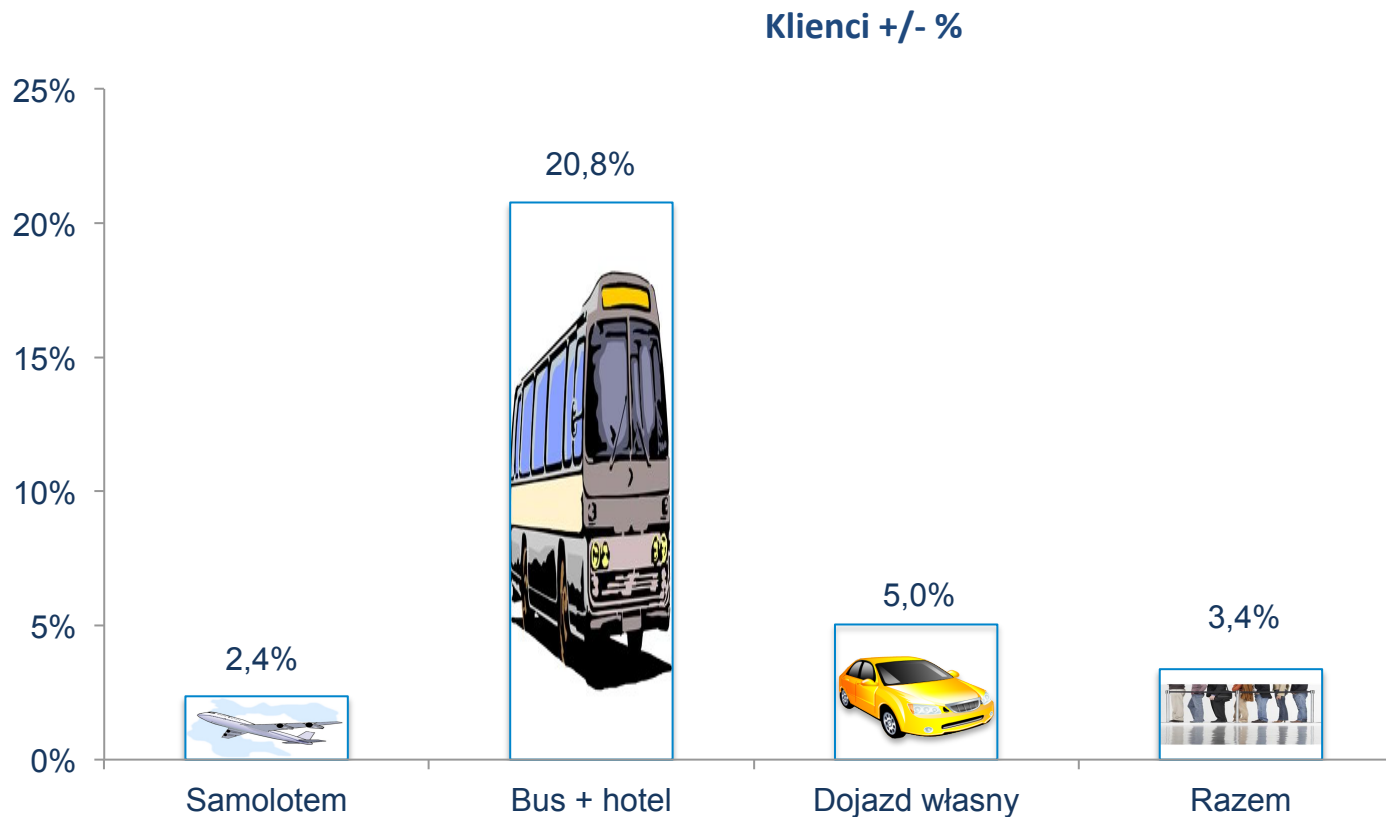


Po siedmiu tygodniach nieprzerwanych wzrostów – taka wpadka. Oby był to jednorazowy przypadek.



# Trend ostatnich 4-ech tygodni w sprzedaży

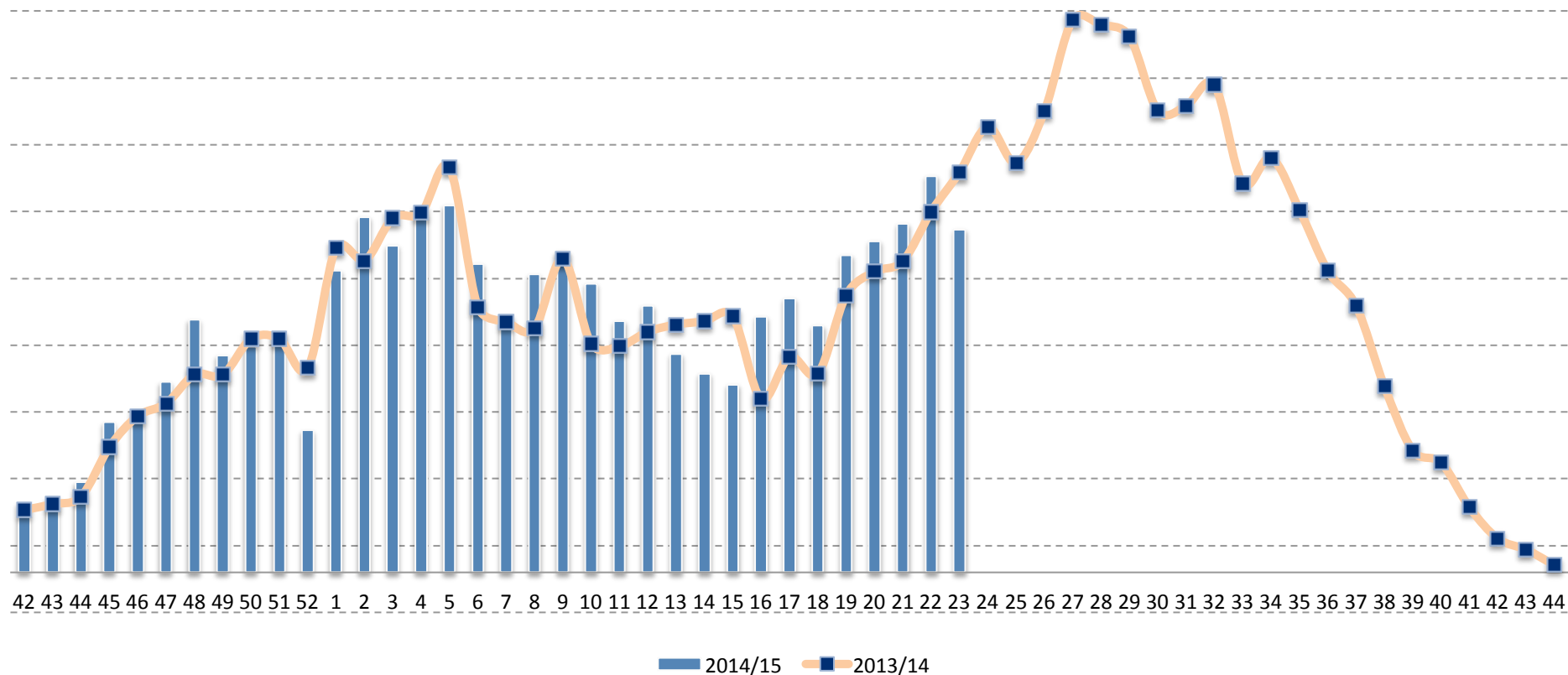
w porównaniu z 4-ma analogicznymi tygodniami w 2013/14 r.



Miesięczny trend sprzedaży nie przyniósł rewelacji. Biura podróży obsłużyły o 3,4% więcej klientów.

# Tygodniowa sprzedaż na tle poprzedniego roku turystycznego

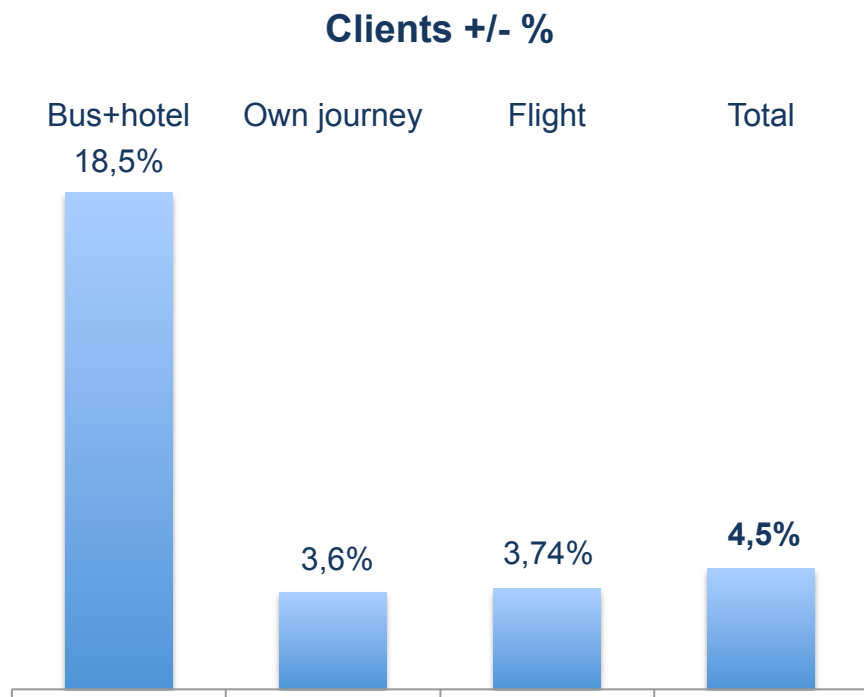
## Rezerwacje wyjazdów 14/15 vs. 13/14



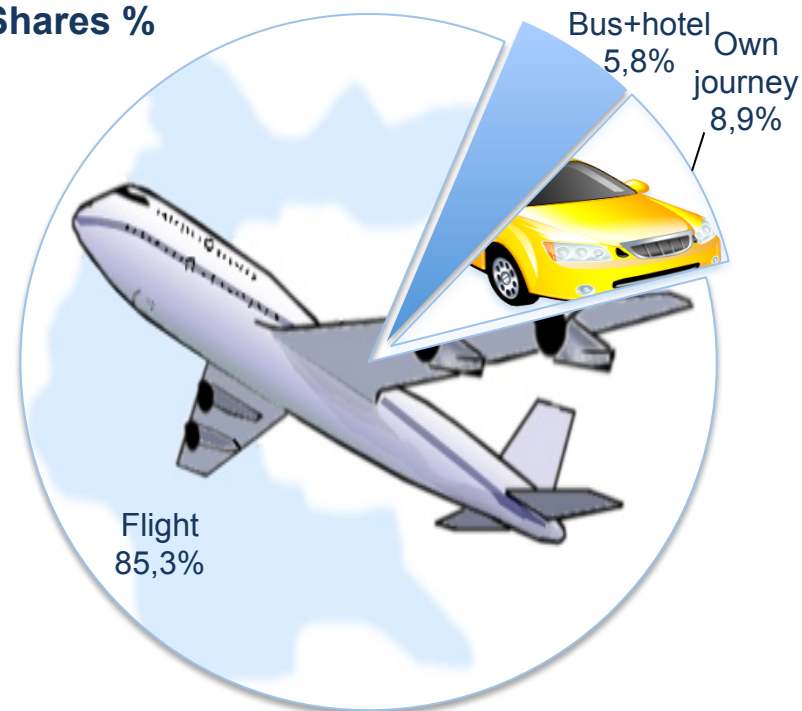
Ciekawe czy 24 tydzień przyniesie rekord tegorocznej sprzedaży. Nie będzie łatwo poprawić zeszłoroczny wynik.

# Skumulowana sprzedaż 2014/15

w porównaniu ze sprzedażą 2013/14 w analogicznym okresie roku ubiegłego.



## Shares %



Prognoza wyniku sprzedaży sezonowej zmniejszyła się do poziomu +4.5% w stosunku do poprzedniego roku.

# Najpopularniejsze kraje i kierunki sezonu 2014/15

Rank	Country	% PY
1	Grecja	13,5%
2	Turcja	4,8%
3	Egipt	1,5%
4	Hiszpania	10,7%
5	Włochy	26,7%
6	Bułgaria	13,2%
7	Tunezja	-30,6%
8	Portugalia	8,2%
9	Chorwacja	-4,4%
10	Maroko	-28,6%
11	Cypr	8,1%
12	Francja	0,3%
13	Tajlandia	++
14	Austria	-10,9%
15	Kuba	++
16	Dominikana	-4,3%
17	Tanzania	++
18	Niemcy	54,2%
19	Albania	32,6%
20	Meksyk	++

Rank	Destination	% PY
1	Antalya	-5,1%
2	Hurgada	0,5%
3	Heraklion	14,9%
4	Sharm El Sheikh	5,5%
5	Rodos	3,3%
6	Korfu	19,1%
7	Bodrum	16,1%
8	Zakynthos	22,0%
9	Marsa Alam	38,0%
10	Fuerteventura	11,6%
11	Teneryfa	3,0%
12	Burgas	6,0%
13	Kos	3,9%
14	Enfidha	38,1%
15	Chania	-7,4%
16	Agadir	-22,4%
17	Dalaman	-10,1%
18	Lanzarote	-3,9%
19	Majorka	-5,0%
20	Funchal	1,6%

Niezagrożonym liderem pozostaje Grecja, zwiększając dodatkowo z tygodnia na tydzień dynamikę wzrostu sprzedaży.



Szczegółowe raporty dostępne są dla członków PZOT  
Pytania dotyczące danych rynkowych proszę kierować do [pzot@pzot.pl](mailto:pzot@pzot.pl)