

## Raport tygodniowy 45/2015

*Źródłem danych jest system rezerwacyjny MerlinX*

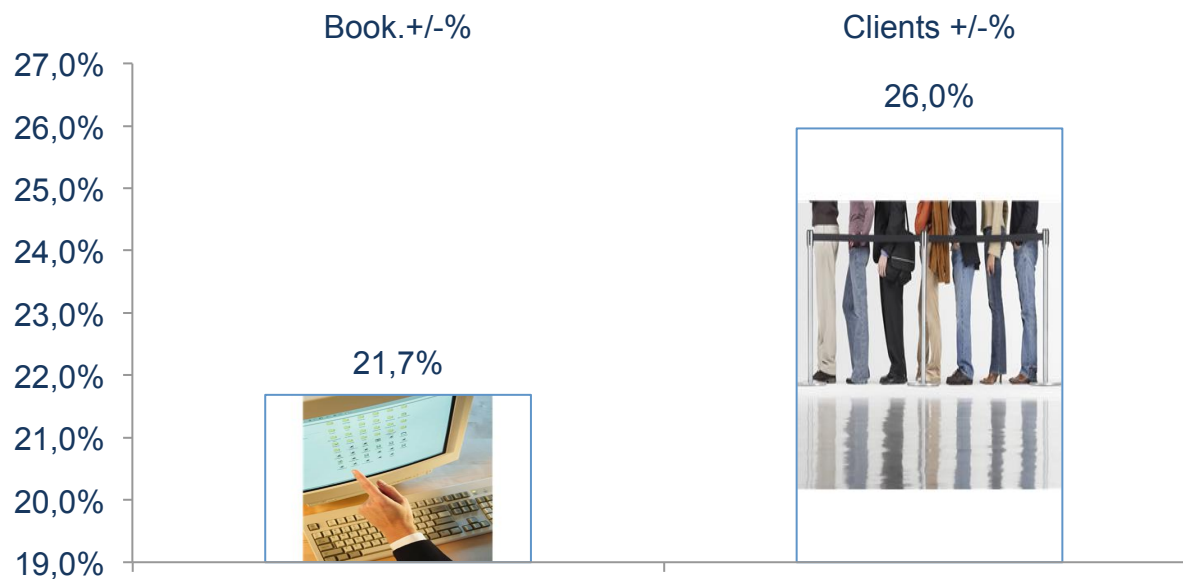
<http://www.pzot.pl>

<http://www.lece.pl>

<http://www.merlinx.pl>

# Ostatni tydzień – 45/2015, wyjazdy 01.11.15 – 31.10.16

w porównaniu z tygodniem 45. w 2014 r.



Pierwszy tydzień listopada przyniósł wzrost liczby rezerwacji o 21.7% i liczby rezerwujących klientów o 26%.

# Ostatni tydzień – 45/2015, wyjazdy 01.11.15 – 31.10.16

w porównaniu z tygodniem 45. w 2014 r.

## Clients +/-%

Bus+hotel

53,6%



Own journey

15,8%

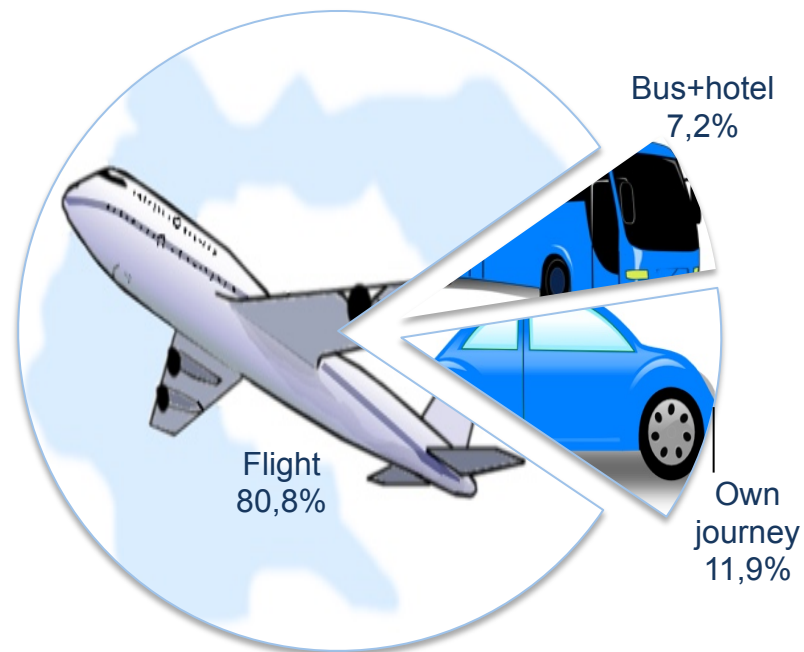


Flight

25,7%



## Shares %



Udział imprez lotniczych w sprzedaży sięgnął ponad 80% a liczba ich uczestników wzrosła o 25,7%

# Lista przebojów 45. tygodnia 2015 r.

na wyjazdy od 01.11.15 do 31.10.16

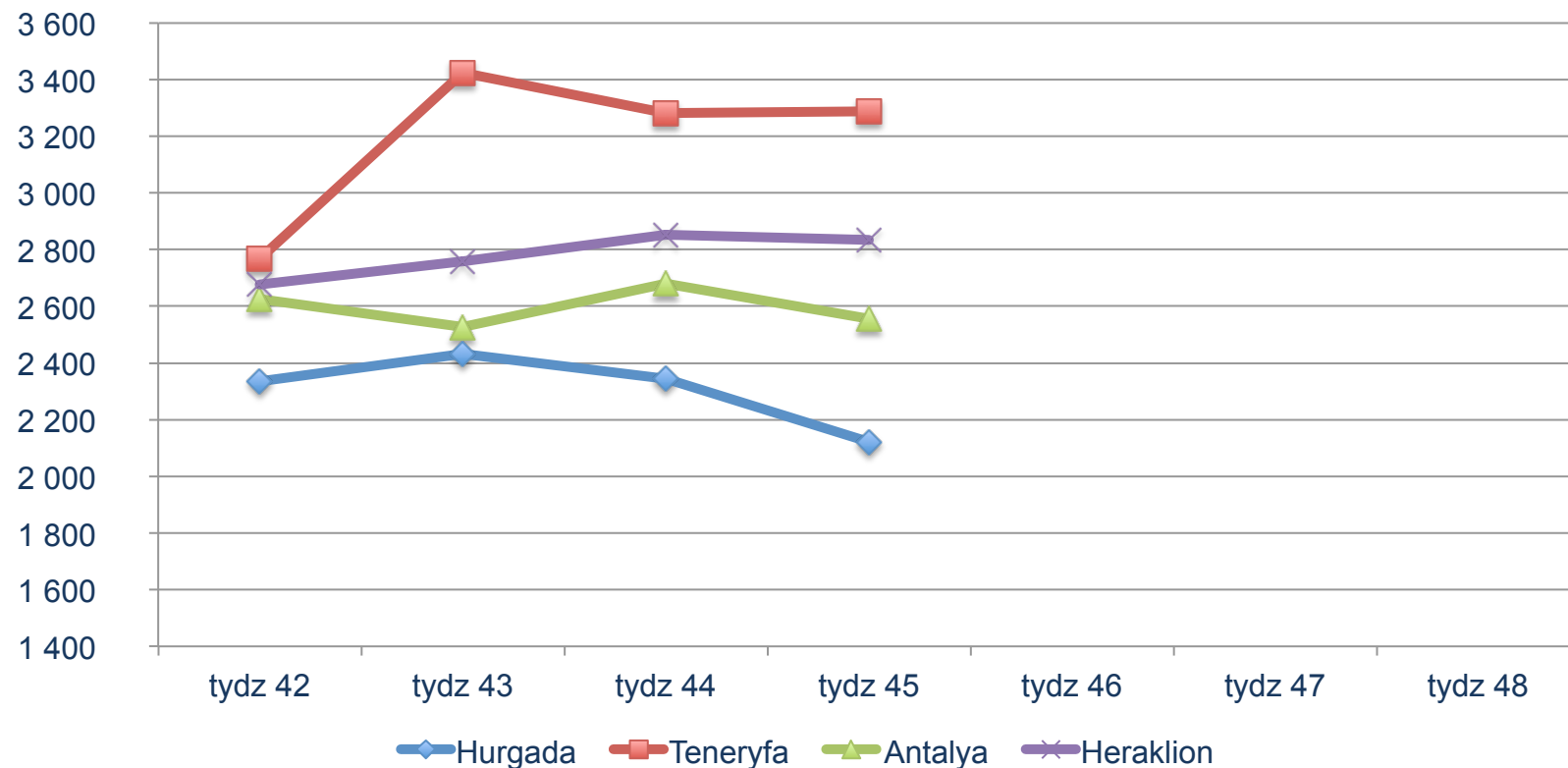
Lp.	Kierunek	Cena/rez.	Cena/osobę
1	Fuerteventura	7 026	2 987
2	Heraklion	7 657	2 834
3	Zakynthos	7 768	2 688
4	Teneryfa	8 452	3 288
5	Antalya	7 489	2 555
6	Inne	1 650	625
7	Hurghada	4 720	2 122
8	Burgas	6 337	2 210
9	Rodos	7 142	2 616
10	Korfu	6 729	2 485
11	Arrecife	7 621	3 094
12	Funchal	6 676	3 310
13	Las Palmas	8 164	3 326
14	Chania	8 343	2 957
15	Warna	6 467	2 260
16	Marsa El Alam	5 426	2 394
17	Sharm El Sheikh	4 587	2 119
18	Faro	9 591	3 723
19	Majorka	7 208	2 985
20	Holguin	12 078	5 671



Lp.	Kraj	Cena/rez.	Cena/osobę
1	Hiszpania	7 757	3 095
2	Grecja	7 614	2 720
3	Włochy	5 202	1 980
4	Turcja	7 782	2 680
5	Egipt	4 929	2 215
6	Bułgaria	6 373	2 190
7	Portugalia	7 686	3 473
8	Austria	2 998	1 049
9	Kuba	14 608	6 299
10	Chorwacja	3 790	1 276

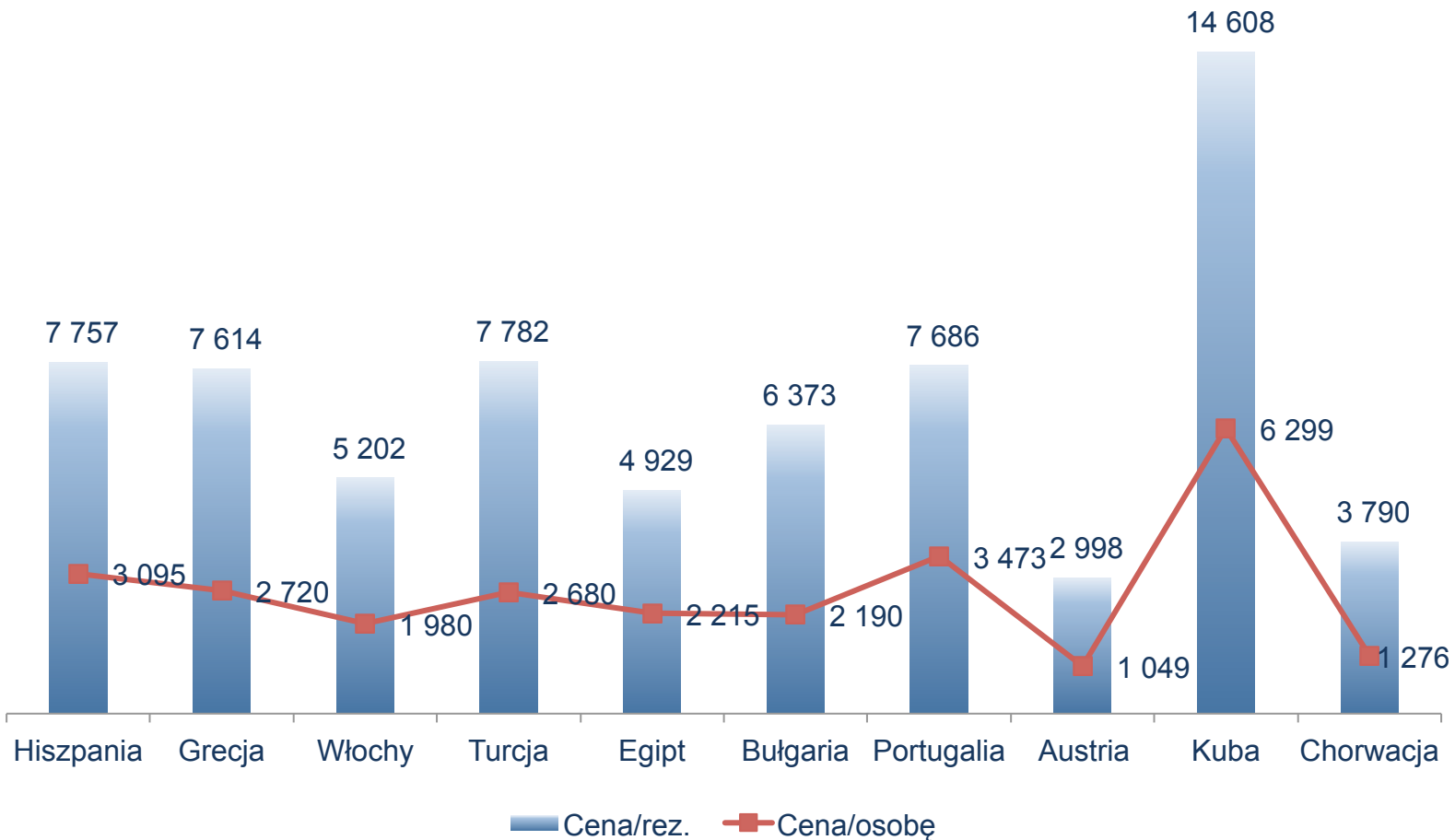
W tygodniu po katastrofie samolotu z Sharm El Sheikh wyraźnie spadło zainteresowanie wyjazdami do Egiptu.

# Średnia cena imprezy w roku turystycznym 2015/16



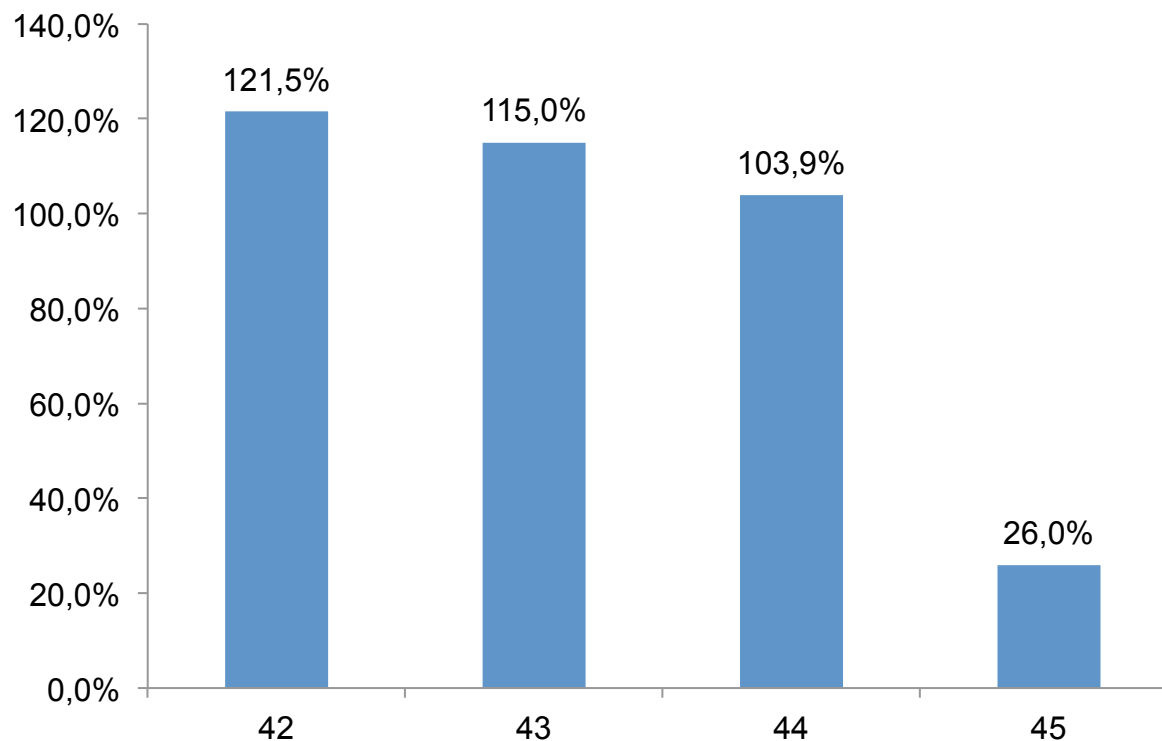
Wykres obrazuje zmianę średniej ceny imprezy za osobę w rezerwacjach założonych w ostatnich tygodniach, na przykładzie imprez turystycznych: Antalya, Heraklion, Hurgada i Teneryfa.

# Średnia cena rezerwacji i cena za osobę w 45. tygodniu



# Ostatnie 4 tygodnie sprzedaży oferty sezonu 2015/16 - klienci

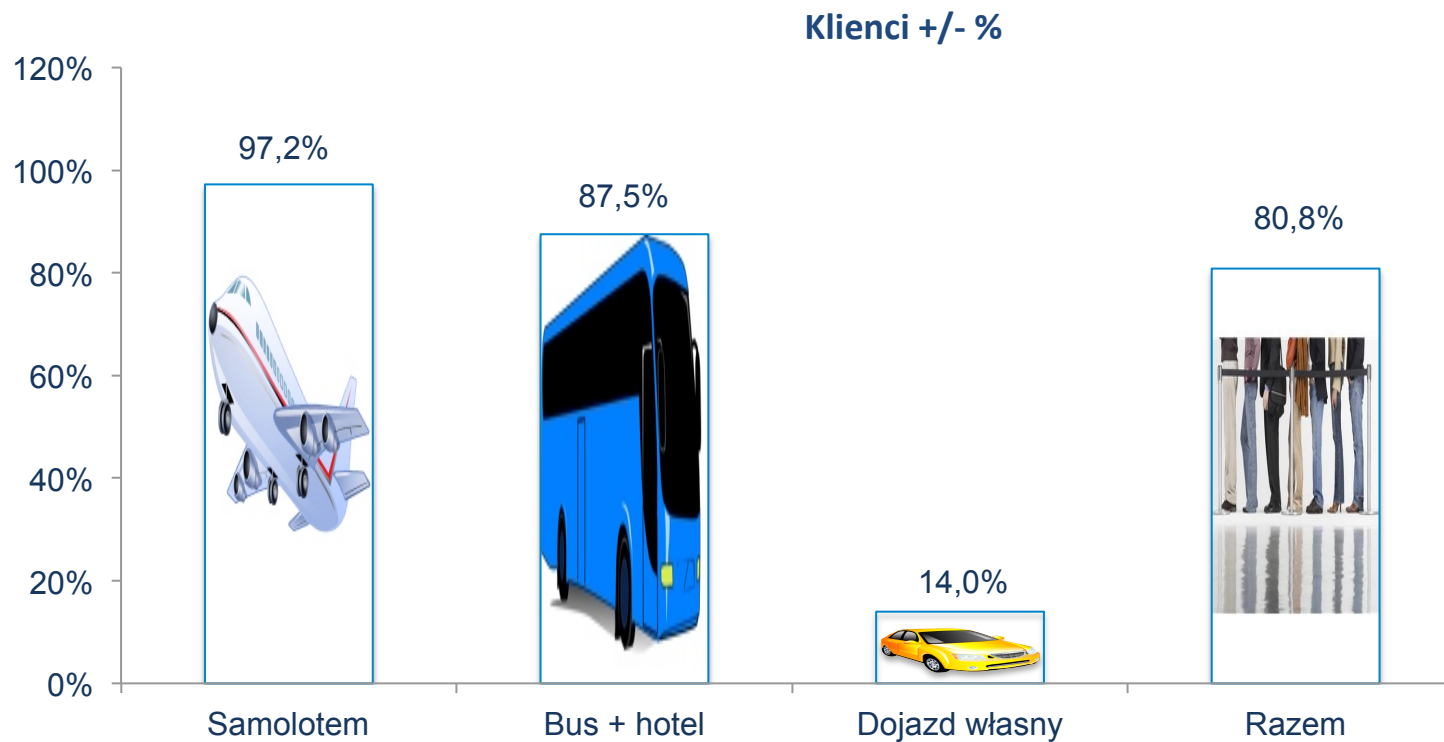
w porównaniu z 4-ma analogicznymi tygodniami w 2014 r.



Bardzo mocny początek sezonu w biurach podróży z długą serią dynamicznych wzrostów sprzedaży tygodniowej

# Trend ostatnich 4-ech tygodni w sprzedaży

wyjazdów na terminy od 01.11.15 do 31.10.16 w porównaniu z 4-ma analogicznymi tygodniami 2014 r.

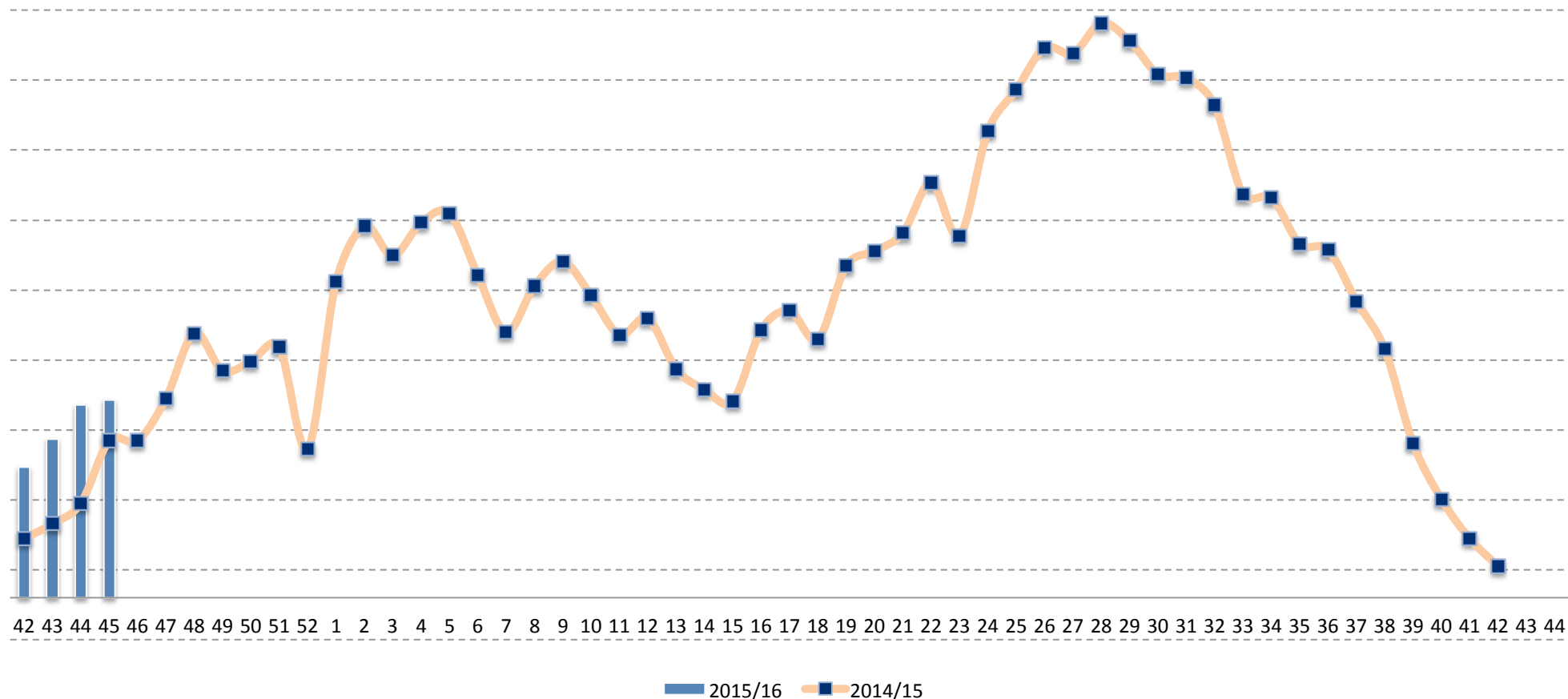


Trend miesiąca utrzymał poziom dynamiki sprzedaży ze wzrostem powyżej +80%



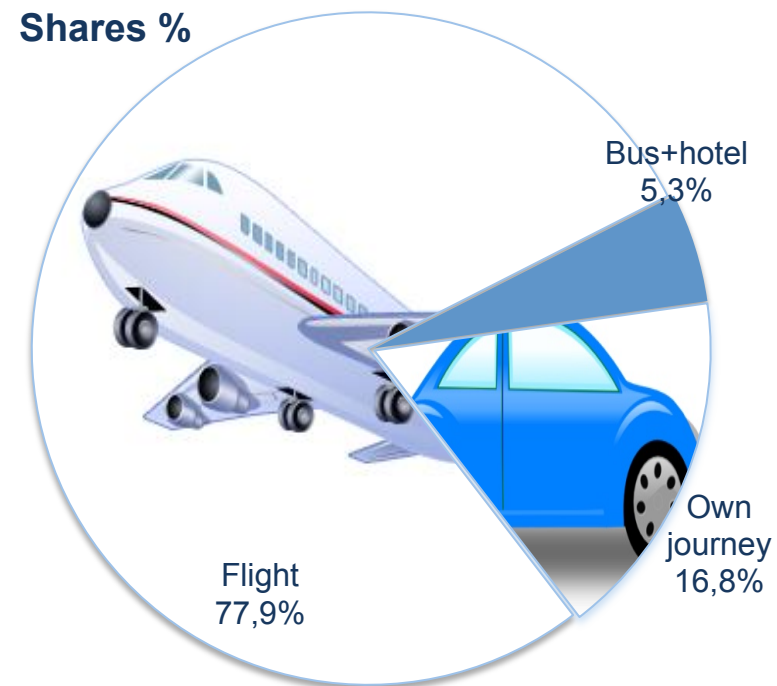
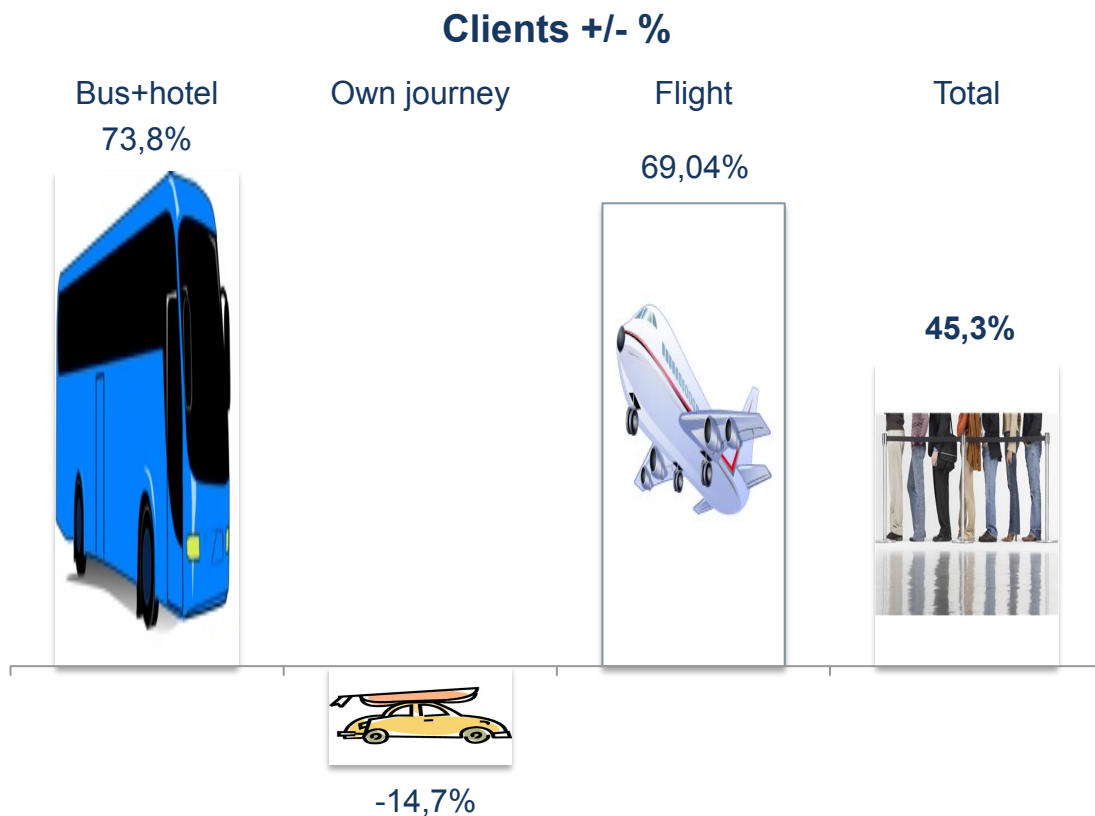
# Tygodniowa sprzedaż na tle poprzedniego roku turystycznego

## Rezerwacje wyjazdów 15/16 vs. 14/15



# Skumulowana sprzedaż 2015/16

w porównaniu ze sprzedażą 2014/15 w analogicznym okresie roku ubiegłego.



Ciekawostką okresu przedsprzedaży jest zmniejszająca się liczba klientów z dojazdem własnym o 14,7%. W tym samym okresie imprezy lotnicze i autokarowe cieszyły się wielkim zainteresowaniem.

# Najpopularniejsze kraje i kierunki sezonu 2015/16

Rank	Country	% PY
1	Hiszpania	129%
2	Grecja	263%
3	Włochy	115%
4	Egipt	-36%
5	Kuba	153%
6	Portugalia	154%
7	Austria	167%
8	Bułgaria	++
9	Turcja	48%
10	Emiraty Arabskie	++
11	Tanzania	134%
12	Tajlandia	58%
13	Dominikana	48%
14	Wyspy Zielonego Przylądka	388%
15	Cypr	120%
16	Czechy	391%
17	Francja	46%
18	Maroko	-6%
19	Niemcy	72%
20	Chiny	180%

Rank	Destination	% PY
1	Fuerteventura	86%
2	Teneryfa	41%
3	Hurghada	-42%
4	Funchal	101%
5	Zakynthos	236%
6	Ras Al Chajma	+
7	Heraklion	166%
8	Zanzibar	125%
9	Trentino	-55%
10	Marsa El Alam	-36%
11	Korfu	244%
12	Sharm El Sheikh	-52%
13	Antalya	78%
14	La Romana	49%
15	Santa Clara	++
16	Burgas	367%
17	Gran Canaria	4%
18	Cabo Verde Sal	307%
19	Rodos	186%
20	Barcelona	174%

Teraz wygrywa jeszcze Hiszpania - Grecja musi poczekać na lato. Dobrze sprzedają się narty w Austrii i Włoszech.



Szczegółowe raporty dostępne są dla członków PZOT  
Pytania dotyczące danych rynkowych proszę kierować do [pzot@pzot.pl](mailto:pzot@pzot.pl)